

บทที่ ๑ ข้อมูลพื้นฐาน

๑.๑ ประวัติความเป็นมา

จังหวัดกระบี่ ตั้งขึ้นประมาณปี พ.ศ.๒๔๑๕ พระบาทสมเด็จพระจุลจอมเกล้าเจ้าอยู่หัว รัชกาลที่ ๕ ได้ทรงพระกรุณาโปรดเกล้าฯ ให้ยกฐานะขึ้นเป็นเมืองปกาสัย และทรงพระราชทานนามว่า “เมืองกระบี่” เมื่อได้ประกาศตั้งขึ้นเป็นเมืองแล้วโปรดเกล้าฯ ให้ตั้งที่ทำการอยู่ที่ตำบลกระบี่ใหญ่ (บ้านตลาดเก่า) ต่อมาในปี พ.ศ.๒๔๑๘ ได้ทรงพระกรุณาโปรดเกล้าฯ ให้แยกเมืองกระบี่ ออกจากการปกครองของเมืองนครศรีธรรมราช เป็นเมืองจัตวาขึ้นตรงต่อกรุงเทพฯ และในปี พ.ศ.๒๔๔๓ ได้ย้ายที่ตั้งเมืองไปอยู่ตำบลปากน้ำ อยู่ใกล้ปากอ่าวเป็นร่องน้ำลึก เรือใหญ่สามารถเข้าเทียบท่าได้สะดวกเป็นที่ตั้งศาลากลางจังหวัดจนถึงปัจจุบันนี้

๑.๒ ลักษณะทางกายภาพ

๑.๒.๑ ที่ตั้งและอาณาเขต

จังหวัดกระบี่เป็นจังหวัดขนาดเล็กที่มากด้วยทรัพยากรท่องเที่ยวทางธรรมชาติ และมรดกทางวัฒนธรรมอันเก่าแก่ การผสมผสานการดำรงชีวิตของผู้คนที่ต่างเชื้อชาติ ต่างศาสนา และความเชื่อที่แตกต่างกันกลมกลืน ตั้งอยู่ทางด้านฝั่งทะเลตะวันตกของภาคใต้ติดกับทะเลอันดามัน อยู่ห่างจากกรุงเทพฯ ไปตามทางหลวงแผ่นดินประมาณ ๘๑๔ กิโลเมตร มีพื้นที่ทั้งหมด ๔,๗๐๘.๕๑๒ ตารางกิโลเมตร หรือประมาณ ๒,๙๔๒,๘๒๐ ไร่ มีอาณาเขตติดต่อกับจังหวัดใกล้เคียง ดังนี้

| | |
|-------------|---------------------------------------|
| ทิศเหนือ | จดจังหวัดพังงา และจังหวัดสุราษฎร์ธานี |
| ทิศใต้ | จดจังหวัดตรัง และทะเลอันดามัน |
| ทิศตะวันออก | จดจังหวัดนครศรีธรรมราช และจังหวัดตรัง |
| ทิศตะวันตก | จดจังหวัดพังงา และทะเลอันดามัน |

แผนที่ท่องเที่ยวจังหวัดกระบี่



๑.๒.๒ ลักษณะภูมิประเทศ

สภาพภูมิประเทศโดยทั่วไปของจังหวัดกระบี่ทางตอนเหนือประกอบด้วย เทือกเขายาวทอดตัวไปในแนวเหนือใต้สลับกับสภาพพื้นที่แบบลูกคลื่นลอนลาด และลอนชัน มีที่ราบชายฝั่งทะเลทางด้านตะวันตก บริเวณทางตอนใต้มีสภาพภูมิประเทศเป็นภูเขากระจัดกระจายสลับกับพื้นที่แบบลูกคลื่น ส่วนบริเวณทางตอนใต้สุด และตะวันตกเฉียงใต้ มีสภาพพื้นที่เป็นแบบลูกคลื่นลอนลาดจนถึงค่อนข้างราบเรียบ และมีภูเขาสูง ๆ ต่ำ ๆ สลับกันไป บริเวณด้านตะวันตกมีลักษณะเป็นชายฝั่งติดกับทะเลอันดามัน ยาวประมาณ ๑๖๐ กิโลเมตร ประกอบด้วยหมู่เกาะน้อยใหญ่ จำนวน ๑๕๔ เกาะ แต่เป็นเกาะที่มีประชากรอาศัยอยู่เพียง ๑๓ เกาะ เกาะที่สำคัญ ได้แก่ เกาะลันตา เป็นที่ตั้งของอำเภอเกาะลันตา และเกาะพีพี ซึ่งอยู่ในเขตอำเภอเมือง เป็นสถานที่ท่องเที่ยวที่สวยงามติดอันดับของโลก

๑.๒.๓ ลักษณะภูมิอากาศ

จังหวัดกระบี่ มีภูมิอากาศแบบมรสุมในเขตร้อน และได้รับอิทธิพลจากลมมรสุมตะวันตกเฉียงใต้และลมมรสุมตะวันออกเฉียงเหนือ ทำให้มีฝนตกชุกตลอดปีและมีเพียง ๒ ฤดู

ฤดูร้อน เริ่มตั้งเดือนมกราคมจนถึงเดือนเมษายน

ฤดูฝน เริ่มตั้งแต่เดือนพฤษภาคมไปจนถึงเดือนธันวาคม

๑.๓ ข้อมูลการปกครอง/ประชากร

๑.๓.๑ ข้อมูลการปกครอง

จังหวัดกระบี่มีข้อมูลการปกครอง ประกอบด้วย ๘ อำเภอ ๕๓ ตำบล ๓๘๙ หมู่บ้าน ๑ องค์การบริหารส่วนจังหวัด ๑ เทศบาลเมือง ๑๒ เทศบาลตำบล และ ๔๘ อบต.

ตาราง : แสดงพื้นที่ จำแนกตามเขตการปกครองรายอำเภอ

| อำเภอ | พื้นที่ (ตร.กม.) | ห่างจากจังหวัด (กม.) | ตำบล | หมู่บ้าน | เทศบาล | | อบต. |
|-------------|------------------|----------------------|------|----------|--------|------|------|
| | | | | | เมือง | ตำบล | |
| เมืองกระบี่ | ๖๔๘.๕๕๒ | - | ๑๐ | ๕๙ | ๑ | ๑ | ๗ |
| เขาพนม | ๗๘๘.๕๒๒ | ๓๙ | ๖ | ๕๔ | - | ๑ | ๖ |
| เกาะลันตา | ๓๓๙.๘๔๓ | ๑๐๙ | ๕ | ๓๖ | - | ๑ | ๕ |
| คลองท่อม | ๑,๐๔๒.๕๓๑ | ๔๒ | ๗ | ๖๘ | - | ๔ | ๕ |
| อ่าวลึก | ๗๗๒.๙๘๙ | ๔๗ | ๙ | ๕๒ | - | ๒ | ๙ |
| ปลายพระยา | ๔๓๓.๓๖๗ | ๗๕ | ๔ | ๓๕ | - | ๑ | ๔ |
| ลำทับ | ๓๒๐.๗๐๘ | ๖๗ | ๔ | ๒๘ | - | ๑ | ๔ |
| เหนือคลอง | ๓๖๒.๐๐ | ๑๗ | ๘ | ๕๗ | - | ๑ | ๘ |
| รวม | ๔,๗๐๘.๕๑๒ | - | ๕๓ | ๓๘๙ | ๑ | ๑๒ | ๔๘ |

๑.๓.๒ ข้อมูลประชากรและครัวเรือน

จังหวัดกระบี่ มีจำนวนประชากรทั้งสิ้น ๔๕๕,๒๔๘ คน ส่วนใหญ่เป็นเพศหญิง คิดเป็นร้อยละ ๕๐.๒๒ เพศชาย คิดเป็นร้อยละ ๔๙.๗๘

ตาราง : แสดงจำนวนประชากรแยกเพศ รายอำเภอ

| อำเภอ | ประชากร | | | ครัวเรือน |
|-------------|---------|---------|---------|-----------|
| | ชาย | หญิง | รวม | |
| เมืองกระบี่ | ๕๖,๐๑๙ | ๕๘,๘๓๙ | ๑๑๔,๘๕๘ | ๕๑,๘๙๐ |
| เขาพนม | ๒๗,๒๓๑ | ๒๗,๐๔๙ | ๕๔,๒๘๐ | ๑๘,๘๑๓ |
| เกาะลันตา | ๑๖,๙๖๖ | ๑๖,๕๒๗ | ๓๓,๔๙๓ | ๑๒,๑๔๕ |
| คลองท่อม | ๓๘,๒๕๕ | ๓๗,๖๔๙ | ๗๕,๙๐๔ | ๒๕,๓๑๒ |
| อ่าวลึก | ๒๗,๗๑๕ | ๒๗,๙๒๒ | ๕๕,๖๓๗ | ๑๘,๗๒๓ |
| ปลายพระยา | ๑๙,๓๓๕ | ๑๙,๐๕๓ | ๓๘,๓๘๘ | ๑๒,๓๕๘ |
| ลำทับ | ๑๑,๙๔๒ | ๑๑,๙๑๒ | ๒๓,๘๕๔ | ๘,๘๕๘ |
| เหนือคลอง | ๓๐,๖๓๙ | ๓๑,๑๘๘ | ๖๑,๘๒๗ | ๒๐,๖๙๙ |
| รวม | ๒๒๘,๑๐๒ | ๒๓๐,๑๓๙ | ๔๕๘,๒๔๑ | ๑๖๘,๗๙๘ |

ที่มา : ที่ทำการปกครองจังหวัดกระบี่ ณ เดือนมีนาคม ๒๕๕๘

๑.๔ โครงสร้างพื้นฐาน

๑.๔.๑ ไฟฟ้า

การใช้ไฟฟ้าของภาคประชาชนและภาคธุรกิจต่างๆ ในจังหวัดกระบี่ มีจำนวนผู้ใช้งานทั้งหมด ๑๓๙,๔๓๙ ราย ซึ่งผู้ใช้ไฟฟ้าส่วนใหญ่จะเป็นภาคสถานธุรกิจและอุตสาหกรรม รองลงมา คือที่อยู่อาศัย สถานที่ราชการและสาธารณะ และอื่นๆ ตามลำดับ ปริมาณกระแสไฟฟ้าที่ใช้ในจังหวัดรวม ๕๔๓,๒๒๙,๕๑๓.๖๒ ล้านกิโลวัตต์/ชั่วโมง สามารถให้บริการไฟฟ้าครอบคลุมทั้ง ๘ อำเภอ

ตาราง : แสดงจำนวนผู้ใช้ไฟฟ้า และการจำหน่ายกระแสไฟฟ้า จำแนกตามประเภทผู้ใช้ เป็นรายอำเภอ

| อำเภอ/กิ่งอำเภอ | จำนวนผู้ใช้ไฟฟ้า (ราย) | การจำหน่ายกระแสไฟฟ้า (ล้านกิโลวัตต์ชั่วโมง) | | | | |
|-----------------|---------------------------|---|----------------|-----------------------------|-----------------------------|---------------|
| | | รวม | ที่อยู่อาศัย | สถานธุรกิจและ อุตสาหกรรม | สถานที่ราชการและ สาธารณะ | อื่นๆ |
| เมืองกระบี่ | ๓๐,๖๔๘ | ๑๓๕,๕๖๓,๔๗๐.๓๓ | ๕๓,๔๐๒,๑๙๑.๑๗ | ๗๙,๙๙๕,๑๑๘.๐๖ | ๑,๓๘๘.๐๐ | ๒,๑๖๔,๗๗๓.๑๐ |
| เขาพนม | ๑๕,๖๐๓ | ๓๘,๘๙๕,๐๙๒.๗๐ | ๒๓,๙๗๙,๔๓๒.๖๙ | ๑๔,๖๑๙,๑๖๗.๑๕ | ๔,๘๕๕.๘๖ | ๒๙๑,๖๓๘.๐๐ |
| บ้านเกาะพีพี | ๑,๑๐๕ | ๒๔,๑๙๘,๕๒๐.๑๐ | ๑,๐๐๐,๕๕๔.๔๐ | ๑๙,๖๗๐,๙๔๔.๗๐ | ๗,๑๘๔.๐๐ | ๓,๕๑๙,๘๔๗.๐๐ |
| อ่าวนาง | ๑๑,๖๘๑ | ๑๐๑,๖๙๒,๓๗๔.๐๙ | ๒๔,๒๑๑,๘๐๙.๐๐ | ๗๕,๘๙๐,๖๐๔.๔๙ | - | ๑,๕๘๑,๙๖๐.๖๐ |
| อ่าวลึก | ๑๔,๕๗๒ | ๔๒,๐๗๕,๔๙๐.๗๔ | ๒๑,๐๔๙,๒๘๔.๘๖ | ๒๐,๕๕๕,๘๙๙.๒๘ | ๒,๘๓๕.๐๐ | ๔๖๘,๔๗๑.๖๐ |
| ปลายพระยา | ๑๑,๗๗๗ | ๒๕,๒๖๗,๔๗๓.๕๐ | ๑๕,๘๑๗,๙๐๕.๐๐ | ๙,๑๙๔,๑๙๔.๕๐ | ๑,๒๒๔.๐๐ | ๒๕๔,๑๕๐.๐๐ |
| คลองท่อม | ๑๙,๙๗๓ | ๕๓,๓๖๒,๓๓๘.๕๐ | ๒๕,๖๖๑,๖๔๔.๗๐ | ๒๗,๓๐๐,๕๒๒.๗๘ | ๑๐,๘๓๑.๙๒ | ๓๘๙,๓๓๙.๑๐ |
| ลำทับ | ๑๐,๗๒๕ | ๒๔,๒๓๕,๙๖๖.๐๙ | ๑๔,๙๖๒,๑๘๑.๕๐ | ๘,๙๙๘,๘๙๗.๐๙ | ๖๖๖.๐๐ | ๒๗๔,๒๒๑.๕๐ |
| เกาะลันตา | ๖,๒๗๒ | ๓๗,๐๙๔,๘๑๕.๖๓ | ๙,๘๔๘,๕๙๖.๕๘ | ๒๖,๒๘๘,๗๙๒.๐๕ | - | ๙๕๗,๔๒๗.๐๐ |
| เหนือคลอง | ๑๗,๐๘๓ | ๖๐,๘๔๓,๙๗๑.๙๔ | ๒๖,๒๒๘,๙๙๔.๓๐ | ๓๔,๑๔๑,๓๖๒.๗๔ | ๓๓๕.๐๐ | ๔๗๓,๒๗๙.๙๐ |
| รวมยอด | ๑๓๙,๔๓๙ | ๕๕๓,๒๒๙,๕๑๓.๖๒ | ๒๑๖,๑๗๐,๕๘๔.๒๐ | ๓๑๖,๖๕๕,๕๐๒.๘๔ | ๒๙,๓๑๘.๗๘ | ๑๐,๓๗๕,๑๐๗.๘๐ |

ที่มา : การไฟฟ้าส่วนภูมิภาคจังหวัดกระบี่

๑.๔.๒ ประชา

จำนวนผู้ใช้น้ำประปาของการประปาส่วนภูมิภาคในพื้นที่จังหวัดกระบี่ แบบรายอำเภอ และข้อมูลหมู่บ้านที่ไม่มีน้ำประปา

| อำเภอ | จำนวนประชากร | | ใช้น้ำประปาของ กปภ. | | หมายเหตุ (หมู่บ้านที่ไม่มีน้ำประปา) |
|------------------|--------------|-----------|---------------------|---------|--|
| | คน | ครัวเรือน | ครัวเรือน | สัดส่วน | |
| ๑. เมืองกระบี่ | ๘๓,๖๓๒ | ๓๕,๖๒๓ | ๒๐,๙๒๐ | ๕๘.๗๓ | |
| ๑.๑ ปากน้ำ | ๑๘,๐๗๘ | ๘,๗๒๕ | ๘,๒๒๖ | ๙๔.๒๕ | |
| ๑.๒ กระบี่ใหญ่ | ๙,๒๕๕ | ๕,๒๑๔ | ๓,๘๐๙ | ๗๓.๐๕ | |
| ๑.๓ กระบี่น้อย | ๑๖,๔๖๖ | ๖,๖๒๔ | ๒,๘๘๓ | ๔๓.๕๒ | ม.๑๐ บ.หว่างคลองไทร |
| ๑.๔ เขาคราม | ๑๐,๓๓๒ | ๒,๗๖๒ | - | | |
| ๑.๕ เขาทอง | ๖,๔๘๓ | ๑,๘๕๒ | - | | |
| ๑.๖ ทับปริก | ๙,๖๖๖ | ๓,๕๒๐ | ๑,๐๖๙ | ๓๐.๓๗ | |
| ๑.๗ ไร่ไทย | ๑๓,๔๒๒ | ๖,๓๙๘ | ๒,๘๔๔ | ๔๔.๔๕ | |
| ๑.๘ อ่าวนาง | ๑๑,๙๙๘ | ๙,๗๐๗ | ๑,๑๖๓ | ๑๑.๙๘ | ม.๗ บ.เกาะพีพี ม.๘ บ.บ้านแหลมตง |
| ๑.๙ หนองทะเล | ๙,๙๓๑ | ๓,๔๙๖ | ๔๕๘ | ๑๓.๑ | |
| ๑.๑๐ คลองประสงค์ | ๕,๓๓๔ | ๑,๒๖๔ | ๔๖๘ | ๓๗.๐๓ | |
| ๒. เขาพนม | ๔๘,๘๙๕ | ๑๖,๔๕๙ | ๑,๐๖๖ | ๖.๔๘ | |

| | | | | | |
|---------------------|---------------|---------------|--------------|--------------|--|
| ๒.๑ เขาพนม | ๖,๙๗๙ | ๒,๓๘๑ | ๑,๐๖๖ | ๔๔.๗๗ | |
| ๒.๒ เขาติน | ๘,๖๖๖ | ๓,๐๖๘ | - | | ม.๙ บ.ปากบางสำราญ |
| ๒.๓ สีนปุ่น | ๙,๑๖๒ | ๒,๙๘๕ | - | | |
| ๒.๔ พรุเตียว | ๙,๐๓๒ | ๓,๑๙๘ | - | | |
| ๒.๕ หน้าเขา | ๙,๒๒๒ | ๒,๗๙๐ | - | | |
| ๒.๖ โคนทหาร | ๕,๘๓๔ | ๒,๐๓๗ | - | | ม.๑๐ บ.เทพพนม |
| ๓. เกาะลันตา | ๓๒๑๙๔ | ๑๑๖๐๔ | - | - | |
| ๓.๑ เกาะลันตาใหญ่ | ๖,๑๘๗ | ๒,๔๙๘ | | | |
| ๓.๒ เกาะลันตาน้อย | ๕,๗๕๑ | ๑,๕๐๖ | | | |
| ๓.๓ เกาะกลาง | ๘,๑๑๕ | ๒,๑๐๑ | | | |
| ๓.๔ คลองยาง | ๕,๙๘๔ | ๑,๕๔๓ | | | |
| ๓.๕ ศาลาด่าน | ๖,๑๕๗ | ๓,๙๕๖ | | | |
| ๔. คลองท่อม | ๖๘,๖๖๓ | ๒๒,๓๕๘ | ๒๙๘๖ | ๑๓.๓๖ | |
| ๔.๑ คลองท่อมใต้ | ๘,๘๔๒ | ๓,๒๘๑ | ๑,๖๖๗ | ๕๐.๘๑ | |
| ๔.๒ คลองท่อมเหนือ | ๖,๒๖๘ | ๒,๓๙๔ | | | |
| ๔.๓ คลองพน | ๑๖,๗๒๒ | ๔,๖๑๖ | ๑,๑๕๔ | ๒๕.๐๐ | |
| ๔.๔ ทรายขาว | ๑๐,๖๐๕ | ๓,๓๗๐ | | | |
| ๔.๕ ห้วยน้ำขาว | ๙,๔๔๗ | ๒,๖๑๕ | ๘๓ | ๓.๑๗ | |
| ๔.๖ พรุดินนา | ๑๐,๕๔๗ | ๓,๘๐๕ | | | |
| ๔.๗ เพ็ทลา | ๖,๒๓๒ | ๒,๒๗๗ | ๘๒ | ๓.๖๐ | |
| ๕. อ่าวลึก | ๔๕,๗๔๐ | ๑๔,๗๒๔ | ๒,๕๑๓ | ๑๗.๐๗ | |
| ๕.๑ อ่าวลึกใต้ | ๕,๔๓๖ | ๒,๐๒๑ | ๒,๒๘๐ | ๑๑๒.๘๒ | |
| ๕.๒ แหลมสีก | ๒,๓๘๒ | ๗๕๓ | - | | |
| ๕.๓ นาเหนือ | ๔,๙๖๒ | ๑,๗๗๘ | - | | |
| ๕.๔ คลองหิน | ๖,๘๖๙ | ๑,๙๘๒ | - | | |
| ๕.๕ อ่าวลึกน้อย | ๖,๓๗๗ | ๑,๕๕๐ | - | | |
| ๕.๖ อ่าวลึกเหนือ | ๖,๔๙๗ | ๒,๓๕๕ | ๒๓๓ | ๙.๘๙ | |
| ๕.๗ เขาใหญ่ | ๔,๓๔๖ | ๑,๔๑๕ | - | | ม.๑ บ.เขาล้อม ม.๒ บ.ทุ่งคาคีกัน ม.๓ บ.โนยวนไทย ม.๔ บ.ท่าสูง ม.๕ บ.หินดาน |
| ๕.๘ คลองยา | ๓,๘๙๐ | ๑,๓๒๐ | - | | |
| ๕.๙ บ้านกลาง | ๔,๙๘๑ | ๑,๕๕๐ | - | | |
| ๖. ปลายพระยา | ๓๒,๒๓๙ | ๑๐,๐๖๘ | ๑,๖๖๐ | ๑๖.๔๙ | |
| ๖.๑ ปลายพระยา | ๑๒,๓๐๖ | ๓,๖๙๘ | ๑,๖๖๐ | ๔๕ | |
| ๖.๒ เขาเขน | ๖,๔๒๖ | ๒,๐๗๑ | - | | |
| ๖.๓ เขาต่อ | ๗,๖๓๑ | ๒,๔๖๔ | - | | ม.๖ บ้านนา |

| | | | | | |
|---------------------|----------------|----------------|---------------|--------------|-----------------|
| ๖.๔ คีรีวง | ๕,๘๗๖ | ๑,๘๓๕ | - | | |
| ๗. ลำไ้บ | ๑๙,๖๓๐ | ๖,๖๒๙ | ๑,๐๗๙ | ๑๖.๒๘ | |
| ๗.๑ ลำไ้บ | ๕,๒๔๔ | ๑,๗๕๙ | ๙๙๒ | ๕๖.๔๐ | |
| ๗.๒ ดินอุดม | ๕,๙๓๙ | ๑,๘๗๒ | | | |
| ๗.๓ พุงไ้ทรทอง | ๔,๖๔๔ | ๑,๕๒๗ | ๘๗ | ๕.๗๐ | |
| ๗.๔ ดินแดง | ๓,๘๐๓ | ๑,๔๗๑ | | | |
| ๘. เหนือคลอง | ๕๗,๒๙๒ | ๑๘,๐๐๑ | | ๑๒.๕๕ | |
| ๘.๑ เหนือคลอง | ๙,๘๑๒ | ๓,๔๑๒ | ๒,๒๕๙ | ๖๖.๒๑ | ม.๒ บ.เหนือคลอง |
| ๘.๒ เกาะศรีบอยา | ๕,๒๓๕ | ๑,๖๓๑ | - | | |
| ๘.๓ คลองขนาน | ๙,๑๕๑ | ๓,๑๖๙ | - | | |
| ๘.๔ คลองเขม่า | ๕,๖๕๓ | ๑,๔๗๗ | - | | |
| ๘.๕ โศกยาง | ๖,๔๑๕ | ๑,๙๙๗ | - | | |
| ๘.๖ ตลิ่งชัน | ๕,๙๕๗ | ๑,๕๕๘ | - | | |
| ๘.๗ ปกาสัย | ๗,๗๔๕ | ๒,๔๙๖ | - | | |
| ๘.๘ ห้วยยูง | ๗,๓๒๔ | ๒,๒๖๑ | - | | |
| รวม | ๓๘๘,๒๘๕ | ๑๓๕,๔๖๖ | ๓๒,๔๘๓ | ๒๓.๙๘ | |

ที่มา : การประปาส่วนภูมิภาค/สำนักงานป้องกันจังหวัดกระบี่ ณ เดือนมิถุนายน ๒๕๕๘

๑.๔.๓ โทรศัพท์ จำนวนชุมสายและเลขหมายโทรศัพท์

จำนวนชุมสายโทรศัพท์ในจังหวัดกระบี่ทั้งหมด ๑๐๓ ชุมสาย และมีหมายเลข

โทรศัพท์ทั้งหมด ๒๘,๓๖๗ เลขหมาย

| อำเภอ | จำนวนชุมสาย | จำนวนหมายเลขโทรศัพท์ |
|-------------|-------------|----------------------|
| เมืองกระบี่ | ๓๓ | ๑๓,๘๔๗ |
| เขาพนม | ๑๓ | ๒,๐๑๒ |
| เกาะลันตา | ๙ | ๒,๗๑๕ |
| คลองท่อม | ๑๐ | ๑,๖๒๒ |
| อ่าวลึก | ๑๓ | ๒,๙๓๙ |
| ปลายพระยา | ๙ | ๑,๒๒๔ |
| ลำไ้บ | ๔ | ๔๓๒ |
| เหนือคลอง | ๑๒ | ๓,๕๗๖ |
| รวม | ๑๐๓ | ๒๘,๓๖๗ |

ที่มา : บริษัท ทีโอทีจำกัด (มหาชน) จังหวัดกระบี่ มิถุนายน ๕๘

๑.๔.๔ การคมนาคม

จังหวัดกระบี่มีเส้นทางคมนาคม ๓ ทาง ได้แก่ ทางบก ทางน้ำ ทางอากาศ โดยมีเส้นทางดังนี้

๑) การคมนาคมทางบก

- **ทางรถยนต์** จากกรุงเทพฯ ใช้เส้นทางหลวงแผ่นดิน หมายเลข ๔ ผ่านจังหวัดเพชรบุรี – ประจวบคีรีขันธ์ – ชุมพร – ระนอง – พังงา – กระบี่ รวมระยะทางประมาณ ๙๔๖ กิโลเมตร หรือใช้เส้นทางหลวงแผ่นดินหมายเลข ๔ ถึงจังหวัดชุมพรต่อด้วยทางหลวงหมายเลขแผ่นดินหมายเลข ๔๑ ผ่านอำเภอ หลังสวน จังหวัดชุมพร เข้าอำเภอ ไชยา อำเภอเวียงสระ จังหวัดสุราษฎร์ธานี จากนั้นใช้เส้นทางหลวงหมายเลข ๔๐๓๕ ผ่านอำเภออ่าวลึก และใช้ทางหลวงหมายเลข ๔ อีกครั้งเข้าสู่จังหวัดกระบี่ รวมระยะทาง ๘๑๔ กิโลเมตร ถ้าเดินทางจากภูเก็ต ใช้ทางหลวงแผ่นดินหมายเลข ๔๐๒ ต่อด้วยทางหลวงแผ่นดิน หมายเลข ๔ ผ่านตำบล โศก กลอย อำเภอตะกั่วทุ่ง อำเภอทับปุด จังหวัดพังงา เข้าอำเภออ่าวลึก จังหวัดกระบี่รวมระยะทางประมาณ ๑๘๕ กิโลเมตร

๒) การคมนาคมทางน้ำ จังหวัดกระบี่ มีท่าเรือขนส่งสินค้า/ท่าเทียบเรือการท่องเที่ยว รวมจำนวน ๒๒ แห่ง ท่าเรือหลัก ๔ แห่ง แบ่งเป็น ท่าเทียบเรือเพื่อการขนส่งสินค้า ๓ แห่ง ได้แก่

๑. ท่าเทียบเรือขนส่งสินค้าท่าเรือกระบี่ ปากคลองจิหลาด ตำบลไสไทย อ.เมือง
๒. ท่าเรือขนส่งสินค้าบริษัทเจียรวานิช ตำบลหนองทะเล อ.เมือง
๓. ท่าเทียบเรือขนส่งสินค้าบริษัทเซาเทิร์นพอร์ท จำกัด ตำบลหนองทะเล อ.เมือง และมีท่าเทียบเรือเพื่อการท่องเที่ยว ๑ แห่ง ได้แก่ ท่าเทียบเรือโดยสารท่องเที่ยวปากคลองจิหลาด ตำบลไสไทย อำเภอเมือง

๓) การคมนาคมทางอากาศ จังหวัดกระบี่มีสนามบินนานาชาติ ๑ แห่ง คือ ท่าอากาศยานนานาชาติจังหวัดกระบี่ สังกัดกรมการขนส่งทางอากาศ ตั้งอยู่ในเขต อำเภอเหนือคลอง ห่างจากตัวเมือง ไปทางทิศตะวันออก เป็นระยะทางประมาณ ๑๓ กิโลเมตร ท่าอากาศยานกระบี่มีบทบาทสำคัญที่สามารถรองรับกิจการการขนส่งทางอากาศของจังหวัดกระบี่ เพื่อให้เส้นทางสู่จังหวัดกระบี่ มีความสะดวกสบายและเป็นการส่งเสริมและการพัฒนาการท่องเที่ยวของจังหวัดกระบี่อีกด้วย

การคมนาคมทางอากาศ ณ ท่าอากาศยานกระบี่

สายการบินที่ทำการบิน แบ่งเป็น

- **เที่ยวบินเช่าเหมาลำ มี ๑๙ เที่ยวบิน**

- ๑ FINNAIR (AY) เส้นทางบิน ประเทศฟินแลนด์
- ๒ TUIFLY NORDIC (BLX) เส้นทางบิน ประเทศฟินแลนด์, สวีเดน และเดนมาร์ก
- ๓ THOMSON AIRWAYS (TOM) เส้นทางบิน ประเทศฟินแลนด์ และสวีเดน
- ๔ TRANSAERO AIRLINES (UN) เส้นทางบิน ประเทศรัสเซีย
- ๕ UTAIR (UTA) เส้นทางบิน ประเทศรัสเซีย
- ๖ NORDWIND AIRLINES (NWS) เส้นทางบิน ประเทศรัสเซีย
- ๗ NEWGEN AIRWAYS (E๓) เส้นทางบิน ประเทศจีน
- ๘ CHINA EASTERN AIRLINES (MU) เส้นทางบิน ประเทศจีน
- ๙ SHANGHAI AIRLINES (FM) เส้นทางบิน ประเทศจีน
- ๑๐ CHINA SOUTHERN AIRLINES (CZ) เส้นทางบิน ประเทศจีน
- ๑๑ JET ASIA (JF) เส้นทางบิน ประเทศจีน
- ๑๒ SICHUAN AIRLINES (๓U) เส้นทางบิน ประเทศจีน
- ๑๓ ORIENT THAI AIRLINES (OX) เส้นทางบิน ประเทศจีน
- ๑๔ IKAR AIRLINES (KAR) เส้นทางบิน ประเทศรัสเซีย
- ๑๖ KHARKIV AIRLINES (KT) เส้นทางบิน ประเทศยูเครน

๑๗ APSARA INTERNATIONAL AIR (IP) เส้นทางบิน ประเทศกัมพูชา

๑๘ LOT POLISH AIRLINES (LOT) เส้นทางบิน ประเทศโปแลนด์

๑๙ THAI AIRASIA (FD) เส้นทางบิน ประเทศจีน

- เที่ยวบินประจำ แบ่งเป็นต่างประเทศ และภายในประเทศ

๑) ต่างประเทศ

๑. MALAYSIA AIRLINES (MH) เส้นทางบิน กัวลาลัมเปอร์ – กระบี่

๒. TIGER AIRWAYS (TR) เส้นทางบิน สิงคโปร์ - กระบี่

๓. AIRASIA (AK) เส้นทางบิน กัวลาลัมเปอร์ – กระบี่ THAI AIRASIA (FD) / เส้นทางบิน สิงคโปร์ - กระบี่ / เส้นทางบิน กวางโจว - กระบี่

๔. MALINDO AIR (OD) เส้นทางบิน ประเทศมาเลเซีย

๕. FIREFLY AIRLINES (FY) เส้นทางบิน ประเทศมาเลเซีย (ปีนัง)

๖. SHANGHAI AIRLINES (FM) เส้นทางบิน ประเทศจีน

๒) ภายในประเทศ

๑. THAI AIRASIA (FD)

- เส้นทางบิน ดอนเมือง-กระบี่

- เส้นทางบิน เชียงใหม่-กระบี่

๒. THAI AIRWAYS (TG) เส้นทางบิน สุวรรณภูมิ-กระบี่

๓. THAI SMILE (WE) เส้นทางบิน สุวรรณภูมิ-กระบี่

๔. BANGKOK AIRWAYS (PG)

- เส้นทางบิน สุวรรณภูมิ-กระบี่

- เส้นทางบิน สมุย-กระบี่

๕. NOK AIR (DD) เส้นทางบิน ดอนเมือง-กระบี่

๖. THAI LION AIR (SL) เส้นทางบิน ดอนเมือง-กระบี่

๑.๕ ลักษณะทางสังคม

๑.๕.๑ การศึกษา

มีจำนวนโรงเรียนในเขตความรับผิดชอบของสำนักงานเขตพื้นที่ฯ จำนวน ๒๕๙ โรงเรียน ๓ สาขา โรงเรียนของของรัฐ ๒๑๖ โรงเรียน ๓ สาขา /โรงเรียนเอกชน จำนวน ๔๓ โรงเรียน

จำนวนนักเรียน/นักศึกษา จำแนกตามระดับการศึกษา

| ที่ | ระดับการศึกษา | จำนวนนักเรียน/นักศึกษา |
|-----|----------------|------------------------|
| ๑. | ก่อนประถมศึกษา | ๑๓,๖๔๕ |
| ๒. | ประถมศึกษา ๑-๓ | ๒๒,๓๕๒ |
| ๓. | ประถมศึกษา ๔-๖ | ๒๐,๗๒๔ |
| ๔. | มัธยมศึกษา ๑-๓ | ๙,๗๗๔ |
| ๕. | มัธยมศึกษา ๔-๖ | ๗,๙๐๗ |

๑.๕.๒ การสาธารณสุข จำนวนประชากร จำแนกตามสิทธิการรักษาพยาบาล

แยกตามสิทธิการรักษาพยาบาล

| ลำดับที่ | ประเภทสิทธิ | จำนวน | ร้อยละ |
|-------------|------------------------------|---------|--------|
| ๑ | สิทธิประกันสุขภาพ | ๓๗๖,๕๔๑ | ๘๑.๙๙ |
| ๒ | ประกันสังคม | ๔๒,๕๓๐ | ๙.๒๖ |
| ๓ | ข้าราชการ | ๒๔,๔๔๙ | ๕.๓๒ |
| ๔ | ข้าราชการส่วนท้องถิ่น | ๕,๔๕๖ | ๑.๑๙ |
| ๕ | บุคคลที่มีปัญหาสถานะและสิทธิ | ๓๓๐ | ๐.๐๗ |
| ๖ | อื่น ๆ | ๙,๔๑๕ | ๒.๐๖ |
| รวม | | ๔๕๘,๗๒๑ | ๙๙.๘๙ |
| ๗ | สิทธิว่างงาน | ๕๑๙ | ๐.๑๑ |
| รวมทั้งสิ้น | | ๔๕๙,๒๔๐ | ๑๐๐ |

ที่มา : สำนักงานสาธารณสุข ณ เดือนเมษายน ๒๕๕๘

๑.๕.๓ จำนวนแรงงานต่างด้าวที่ได้รับอนุญาตให้ทำงาน

จังหวัดกระบี่ มีคนต่างด้าวได้รับอนุญาตทำงาน มีจำนวนทั้งสิ้น ๑๙,๘๒๓ คน
จำแนกตามลักษณะการเข้าเมือง สรุปรายละเอียดได้ดังนี้

๑. เข้าเมืองถูกกฎหมาย

จำนวน ๑๕,๘๕๐ คน

- มาตรา ๙

จำนวน ๑๕,๘๒๓ คน

- มาตรา ๑๒ ส่งเสริมการลงทุน หรือกฎหมายอื่น

จำนวน ๒๗ คน

๒. เข้าเมืองผิดกฎหมาย

จำนวน ๓,๙๗๓ คน

มาตรา ๑๓ -ชนกลุ่มน้อย/พื้นที่สูง ๓๐๕ คน / ตามประกาศ มติ ครม.วันที่ ๓ มี.ค.๕๘ ๓,๖๖๘ คน

- สรุปจำนวนแรงงานต่างด้าวแรงงานต่างด้าว ๓ สัญชาติ (เมียนมาร์ ลาว และกัมพูชา) ได้รับ
อนุญาตทำงาน ในจังหวัดกระบี่รวมทุกประเภท จำนวนทั้งสิ้น ๑๙,๖๔๓ คน จำแนกรายอำเภอตามลำดับ
จากมากไปหาน้อย ดังนี้

| | | | |
|-----------------|----------|-----------------|----------|
| -อำเภอเมือง | ๗,๖๕๑ คน | -อำเภอเขาพนม | ๓,๖๑๑ คน |
| -อำเภอคลองท่อม | ๑,๘๔๒ คน | -อำเภออ่าวลึก | ๑,๒๔๕ คน |
| -อำเภอเกาะลันตา | ๙๐๖ คน | -อำเภอเหนือคลอง | ๗๐๓ คน |
| อำเภอลำทับ | ๖๔๓ คน | -อำเภอปลายพระยา | ๕๔๖ คน |

รวม ๑๗,๑๔๗ คน

- สรุปจำนวนแรงงานต่างด้าว ๓ สัญชาติ (เมียนมาร์ ลาว และกัมพูชา) ที่ได้รับอนุญาตทำงาน จำแนกตามประเภทกิจการที่จ้างแรงงานต่างด้าว ๕ ลำดับจากทั้งหมด ๒๔ กิจการ ดังนี้

| | | | |
|--|-------|-------|----|
| ๑) การเกษตรและปศุสัตว์ (สวนยาง/สวนปาล์ม/เลี้ยงสัตว์) | จำนวน | ๗,๓๑๕ | คน |
| ๒) กิจการก่อสร้าง | จำนวน | ๓,๗๖๘ | คน |
| ๓) กิจการต่อเนื่องการเกษตร (โรงงานไม้ยาง/สกัดน้ำมันปาล์ม/เผาถ่านลานเทพาล์ม/รับซื้อไม้ยาง ไม้ไผ่ น້ายาง) | จำนวน | ๒,๑๐๑ | คน |
| ๔) จำหน่ายอาหารและเครื่องดื่ม | จำนวน | ๗๖๕ | คน |
| ๕) การให้บริการต่าง ๆ (โรงแรม/รีสอร์ท/บังกะโล/หอพัก) | จำนวน | ๖๖๗ | คน |

๑.๕.๔ จำนวนผู้สูงอายุและผู้พิการที่รับเบี้ยยังชีพรายเดือน

ตารางแสดง:จำนวนผู้สูงอายุและผู้พิการที่รับเบี้ยยังชีพรายเดือน

| ที่ | ประเภท | จำนวนเงิน(บาท) | เป้าหมาย(คน) |
|-----|------------|----------------|--------------|
| ๑. | ผู้สูงอายุ | ๒๕,๕๑๙,๙๐๐ | ๓๙,๖๘๕ |
| ๒. | ผู้พิการ | ๔,๔๓๔,๔๐๐ | ๕,๗๒๕ |
| | รวม | ๒๙,๙๕๔,๓๐๐ | ๔๕,๔๑๐ |

ที่มา:สำนักงานท้องถิ่นจังหวัดกระบี่ ณ มิถุนายน ๒๕๕๘

๑.๕.๕ คริวเรือนยากจน จำแนกเป็นรายอำเภอ

ตารางแสดง:คริวเรือนตกเกณฑ์ จปฐ. ข้อรายได้

| อำเภอ | เขตชนบท | | | เขตเมือง | | | รวมทั้งหมด | | |
|-------------|---------|----------|------------|----------|----------|------------|------------|----------|------------|
| | ตำบล | หมู่บ้าน | คร.ตกเกณฑ์ | ตำบล | หมู่บ้าน | คร.ตกเกณฑ์ | ตำบล | หมู่บ้าน | คร.ตกเกณฑ์ |
| เมืองกระบี่ | ๘ | ๓๙ | ๑๐๓ | ๑ | ๑๓ | ๖๕ | ๒๖ | ๕๒ | ๑๖๘ |
| เขาพนม | ๒ | ๓ | ๓ | ๐ | ๐ | ๐ | ๒ | ๓ | ๓ |
| เกาะลันตา | ๕ | ๑๗ | ๔๙ | ๑ | ๒ | ๗ | ๖ | ๑๙ | ๕๖ |
| คลองท่อม | ๒ | ๙ | ๑๑ | ๑ | ๓ | ๖ | ๓ | ๑๒ | ๑๗ |
| อ่าวลึก | ๐ | ๐ | ๐ | ๒ | ๕ | ๒๖ | ๒ | ๕ | ๒๖ |
| ปลายพระยา | ๐ | ๐ | ๐ | ๑ | ๖ | ๓๙ | ๑ | ๖ | ๓๙ |
| เหนือคลอง | ๘ | ๒๖ | ๕๖ | ๐ | ๐ | ๐ | ๘ | ๒๖ | ๕๖ |
| รวม | ๒๕ | ๙๔ | ๒๒๒ | ๖ | ๒๙ | ๑๔๓ | ๓๑ | ๑๒๓ | ๓๖๕ |

ที่มา : สำนักงานพัฒนาชุมชนจังหวัดกระบี่ จปฐ. ปี ๒๕๕๘

๑.๕.๖ ศาสนา

ประชากรจังหวัดกระบี่ นับถือศาสนาพุทธ ๖๑.๖๓ % ศาสนาอิสลาม ๓๘.๐๓ % ศาสนาคริสต์ ๐.๒๔ % ศาสนาอื่นๆ ๐.๑๐ % โดยมีวัด๘๑ แห่ง ที่พักสงฆ์ ๓๓ แห่ง มัสยิด ๑๘๖ แห่ง โบสถ์คริสต์จักร ๘ แห่ง ศูนย์อบรมจริยธรรมฯ 116 แห่ง และศูนย์พระพุทธศาสนาฯ ๖ แห่ง

๑.๖ ทรัพยากรธรรมชาติและสิ่งแวดล้อม

๑.๖.๑ ดิน ลักษณะดิน

สภาพทรัพยากรดินของจังหวัดกระบี่ประกอบด้วยกลุ่มชุดดิน ๒๑ กลุ่ม ลักษณะดินจะแตกต่างกันตามธรณีสัณฐานและวัตถุดิบกำเนิดดิน ผืนดินที่ใช้เพาะปลูกเป็นดินเหนียวและดินร่วนระบายน้ำได้ดี ใช้ในการเกษตรกรรม พืชเศรษฐกิจที่สำคัญจากข้อมูลพื้นที่ปลูกพืชเศรษฐกิจของจังหวัดกระบี่ คือ ยางพารา เป็นพืชที่ปลูกมากที่สุด ประมาณ ๙๒๕,๙๓๐ ไร่ ปาล์มน้ำมันเป็นพืชเศรษฐกิจอันดับ ๒ จังหวัด โดยมีพื้นที่เพาะปลูกประมาณ ๘๙๑,๒๔๓ ไร่ ปัญหาที่สำคัญคือ ความต้องการเพื่อการเกษตรเพิ่มขึ้น แต่ไม่สามารถขยายได้ เนื่องจากต้องรักษาพื้นที่ป่าไม้ไว้ เพื่อรักษาสมดุลทางธรรมชาติ การใช้พื้นที่มีอยู่เพื่อการผลิตโดยขาดการบำรุงรักษาและการอนุรักษ์ จึงก่อให้เกิดความเสื่อมโทรมโดยเฉพาะความเสื่อมโทรมจากการชะล้างพังทลายของดิน

๑.๖.๒ ป่าไม้และสัตว์ป่า จำนวนพื้นที่ป่าไม้ (อุทยานแห่งชาติ วนอุทยาน ป่าสงวนฯ)

จังหวัดกระบี่ มีเนื้อที่ ๒,๙๔๒,๘๒๐ ไร่ มีพื้นที่ป่าสมบูรณ์ เนื้อที่ ๖๑๕,๔๐๐ ไร่ คิดเป็นร้อยละ ๒๐.๙๑ ของพื้นที่จังหวัด สภาพป่าไม้ส่วนใหญ่เป็นป่าดิบชื้นและป่าเบญจพรรณ พันธุ์ไม้ที่สำคัญของจังหวัดกระบี่ ได้แก่ ตะเคียนทอง กันเกรา หลุมพอ ยางนา เคี่ยม พะยอม

๑. ป่าสงวนแห่งชาติ จำนวน ๔๕ ป่า เนื้อที่ ๑,๔๑๕,๙๕๒ ไร่ ส่วนหนึ่งมอบให้สำนักงานปฏิรูปที่ดินเพื่อการเกษตร (สปก.) เนื้อที่ ๕๖๐,๖๒๗ ไร่ คงเหลือพื้นที่ป่า ๘๕๕,๓๒๕ ไร่

๒. อุทยานแห่งชาติ มีจำนวน ๔ แห่ง คือ อุทยานแห่งชาติเขาพนมเบญจา อุทยานแห่งชาติหาดนพรัตน์ธารา - หมู่เกาะพีพี อุทยานแห่งชาติหมู่เกาะลันตา และอุทยานแห่งชาติธารโบกขรณี รวมเนื้อที่ ๔๒๒,๕๑๒ - ๐ - ๖๘ ไร่

๓. เขตรักษาพันธุ์สัตว์ป่า มี ๒ แห่ง คือเขตรักษาพันธุ์สัตว์ป่าคลองพระยา และเขตรักษาพันธุ์สัตว์ป่าเขาประ - บางคราม รวมเนื้อที่ ๑๙๓,๙๘๘ ไร่ อยู่ในเขตท้องที่จังหวัดกระบี่ ๑๔๐,๑๘๘ ไร่)

๔. เขตห้ามล่าสัตว์ป่า จำนวน ๑ แห่ง ได้แก่ เขตห้ามล่าสัตว์ป่าทุ่งทะเลอยู่ในท้องที่ตำบลเกาะกลางอำเภอเกาะลันตา เนื้อที่ ๓๐,๖๓๓ ไร่

๕. พื้นที่ป่าชายเลน บริเวณริมฝั่งทะเลในพื้นที่ ๕ อำเภอ ได้แก่ อำเภอเมืองกระบี่ อำเภออ่าวลึก อำเภอเหนือคลอง อำเภอคลองท่อม และอำเภอเกาะลันตา เนื้อที่ประมาณ ๒๒๑,๙๐๐ ไร่

๑.๖.๓ แหล่งน้ำ

จังหวัดกระบี่มีแหล่งน้ำธรรมชาติประเภท ห้วย หนอง คลองบึง ประมาณ ๓๖๗ แห่ง ขนาดเล็กใหญ่ สันยาวคละกันไป ใช้เป็นแหล่งน้ำเพื่อการเกษตร อุปโภค-บริโภค และอุตสาหกรรม ระบบการระบายน้ำเป็นไปตามธรรมชาติ ลำน้ำสาขาจะไหลลงสู่ลำน้ำใหญ่คล้ายขนนก ลำน้ำขนาดใหญ่มีทิศทางการไหลสองทิศทางลงสู่อ่าวไทย ในจังหวัดสุราษฎร์ธานี จัดอยู่ในเขตลุ่มน้ำตาปี และไหลลงสู่ทิศใต้ ออกทะเลอันดามัน จัดอยู่ในเขตลุ่มน้ำภาคใต้ฝั่งตะวันตกส่วนที่ ๒ จังหวัดกระบี่จึงมีพื้นที่อยู่ใน ๒ ลุ่มน้ำ

ฤดูฝน เริ่มตั้งแต่เดือนพฤษภาคม - ธันวาคม ปริมาณน้ำฝนเฉลี่ย ๒,๑๕๐ มม./ปี ได้รับปริมาณน้ำฝน ประมาณ ๑๐,๐๐๐ ล้าน ลบ.ม./ปี ทำให้ลำน้ำสาขาใหญ่มีน้ำตลอดปี

จำนวนแหล่งน้ำ จำแนกตามประเภทเป็นรายอำเภอ

| อำเภอ | แหล่งน้ำที่ก่อสร้างขึ้น | | | แหล่งน้ำธรรมชาติ | |
|-------------|-------------------------|------------|------------|------------------|-----------|
| | อ่างเก็บน้ำ | ฝายกั้นน้ำ | สระเก็บน้ำ | หนอง บึง | คลอง ห้วย |
| เมืองกระปี่ | ๖ | ๑๔ | ๑๘ | ๑๕ | ๓๖ |
| เหนือคลอง | ๒ | ๔ | ๑๕ | ๑๒ | ๓๕ |
| คลองท่อม | ๑๖ | ๒๒ | ๒๗ | ๑๗ | ๔๖ |
| เกาะลันตา | ๙ | ๖ | ๑๐ | ๖ | ๑๕ |
| ลำทับ | ๘ | ๑๖ | ๑๔ | ๙ | ๒๐ |
| เขาพนม | ๒ | ๑๐ | ๒๓ | ๑๘ | ๓๙ |
| อ่าวลึก | ๖ | ๙ | ๑๙ | ๒๖ | ๔๐ |
| ปลายพระยา | ๔ | ๕ | ๗ | ๑๖ | ๑๗ |
| รวม | ๕๓ | ๘๖ | ๑๓๓ | ๑๑๙ | ๑๗๗ |

แหล่งน้ำบาดาล (Aquifer) แหล่งน้ำบาดาลในจังหวัดกระบี่ แบ่งเป็น ๓ ประเภทใหญ่ ตามลักษณะของชั้นหินที่กักเก็บความลึกของชั้นน้ำบาดาลโดยเฉลี่ย ๓๐-๑๕๐ เมตร

แหล่งน้ำบาดาลแบ่งเป็นประเภทดังนี้

๑) แหล่งน้ำบาดาลชนิดตะกอนร่อน (Uncemsolilate Aquifer) ได้แก่ น้ำบาดาลที่พบในชั้นตะกอนที่ยังไม่แข็งตัวเป็นหิน โดยจะถูกเก็บอยู่ในช่องว่างระหว่างเม็ดตะกอน อาทิ กรวด ทราย หิน ดินเหนียว ซึ่งส่วนใหญ่เป็นตะกอนน้ำ เช่น บริเวณที่ราบลุ่มน้ำหลาก บริเวณสันทรายชายหาด แหล่งที่พบได้แก่ บริเวณตำบลคลองประสงค์ อำเภอเมือง ตำบลเกาะกลาง อำเภอเกาะลันตา คุณภาพน้ำดีถึงปานกลาง บริเวณใกล้เคียงจะมีคุณภาพปานกลางถึงรกร่อยและเค็ม

๒) แหล่งน้ำบาดาลชนิดตะกอนร่วนกึ่งแข็ง (Semi-Emolliate Aquifer) ได้แก่ ชั้นน้ำบาดาลที่พบในหินชุดกระบี่ ประกอบด้วยหินดินดาน หินทรายและหินทรายแป้ง น้ำบาดาลถูกเก็บอยู่ในรอยแตก รอยแยก รอย

๓) แหล่งน้ำบาดาลชนิดชั้นหินแข็ง (Consolidate Aquifers) ได้แก่ น้ำบาดาลที่พบในแหล่งน้ำที่เป็นหินชั้น (Sedimentary Rocks) หินชั้นกึ่งหินแปร (Meto-Sedimentary Rocks) หินอัคนี (Igneous Rocks) แหล่งที่พบได้แก่ บริเวณทิศตะวันออกของอำเภอลำทับ อำเภอคลองท่อม อำเภอเขาพนม และบริเวณตอนกลางอำเภออ่าวลึก คุณภาพน้ำค่อนข้างดีถึงปานกลาง แต่มักจะมีความกระด้าง และปริมาณธาตุเหล็กสูง

ปริมาณน้ำใต้ดินจังหวัดกระบี่ มีปริมาณ ๓๐๔ ล้าน ลบ.ม. สามารถพัฒนานำมาใช้ได้ ๖๙ ล้าน ลบ.ม./ปี

ปัญหาของการบริหารจัดการน้ำบาดาล ได้แก่ การลักลอบขุดเจาะน้ำบาดาล และนำน้ำใต้ดินมาใช้ โดยไม่ได้ขออนุญาตให้ถูกต้อง ซึ่งอาจมีผลกระทบต่อสมดุลของชั้น ทำให้เกิดการทรุดตัวของแผ่นดินการปนเปื้อนของสิ่งสกปรกในน้ำชั้นใต้ดิน

พื้นที่ชุ่มน้ำ

พื้นที่ชุ่มน้ำปากแม่น้ำกระบี่ มีเนื้อที่ ๑๓๓,๑๒๐ ไร่ เป็นพื้นที่ชุ่มน้ำ ลำดับที่ ๔ ของประเทศ และลำดับที่ ๑,๑๐๐ ในทะเบียน พื้นที่ชุ่มน้ำที่มีความสำคัญระหว่างประเทศ ส่วนใหญ่พื้นที่อยู่ในป่าชายเลนและหาดเลน เขตอำเภอเมือง และอำเภอเหนือคลอง พบพันธุ์ไม้ไม่น้อยกว่า ๑๙ ชนิด นกอย่างน้อย ๒๒๑ ชนิด พันธุ์ปลา ๕๐ ชนิด และเป็นแหล่งหญ้าทะเล อาหารของพะยูน ปัจจุบันพื้นที่ถูกคุกคาม จากการปล่อยน้ำเสียจากชุมชน เขตเมือง และการขนถ่ายสินค้าทางเรือ

๑.๖.๔ ปริมาณขยะ (ตัน) จำแนกเป็นรายอำเภอ

ขยะมูลฝอย จังหวัดกระบี่ได้จัดทำแผนบริหารจัดการขยะมูลฝอยจังหวัดกระบี่ พ.ศ. ๒๕๕๘ - ๒๕๖๒ ตาม Roadmap การจัดการขยะมูลฝอยและของเสียอันตราย โดยกำหนดให้เทศบาลเมืองกระบี่เป็นศูนย์กำจัดขยะมูลฝอยและมีสถานีขนถ่ายขยะมูลฝอย ๔ แห่ง ได้ กลุ่มเทศบาลตำบลคลองท่อมใต้ กลุ่มองค์การบริหารส่วนตำบลศาลาด่าน กลุ่มเทศบาลตำบลเขาพนม และกลุ่มเทศบาลตำบลอ่าวลึกใต้ และปัจจุบัน มีปริมาณขยะมูลฝอยที่เกิดขึ้นในจังหวัดกระบี่สามารถแยกเป็นรายอำเภอได้ดังนี้

| อำเภอ | ปริมาณขยะ (ตัน/วัน) |
|----------------|---------------------|
| อำเภอเมือง | ๑๑๗.๘๓ |
| อำเภอเหนือคลอง | ๓๙.๐๗ |
| อำเภอคลองท่อม | ๗๘.๑๔ |
| อำเภอลำทับ | ๒๑.๕๘ |
| อำเภอเกาะลันตา | ๕๔.๒๕ |
| อำเภอเขาพนม | ๕๓.๗๑ |
| อำเภออ่าวลึก | ๓๘.๘๑ |
| อำเภอปลายพระยา | ๓๗.๐๘ |
| รวม | ๔๔๐.๔๗ |

ด้านน้ำเสีย จังหวัดกระบี่ มีระบบบำบัดน้ำเสียชุมชน จำนวน ๓ แห่ง ในพื้นที่รับผิดชอบขององค์กรปกครองส่วนท้องถิ่น ๒ แห่ง คือ เทศบาลเมืองกระบี่ สามารถรองรับน้ำเสียได้ปริมาณ ๑๒,๐๐๐ ลูกบาศก์เมตร/วัน และองค์การบริหารส่วนตำบลอ่าวนาง บริเวณคลองจากสามารถรองรับน้ำเสียได้ปริมาณ ๓๐๐ ลูกบาศก์เมตร/วัน และบริเวณเกาะพีพีสามารถรองรับน้ำเสียได้ปริมาณ ๓๐๐ ลูกบาศก์เมตร/วัน ซึ่งน้ำเสียเป็นปัญหาสำคัญอย่างยิ่ง โดยเฉพาะแหล่งท่องเที่ยวที่สำคัญไม่ว่าจะเป็นเกาะพีพี อ่าวนาง เกาะลันตา คลองม่วง เป็นต้น ในการแก้ไขปัญหาปริมาณน้ำเสียเบื้องต้น ขอความร่วมมือผู้ประกอบการโรงแรม สถานที่พักตากอากาศ ผู้ประกอบการร้านค้าขนาดเล็กบริเวณชายหาดแหล่งท่องเที่ยว ควรมีถังดักไขมัน หากมีการบำบัดน้ำเสียที่ได้มาตรฐานก่อนปล่อยลงสู่แหล่งน้ำธรรมชาติก็จะช่วยแก้ไขปัญหา น้ำเสีย ซึ่งจะทำลายบรรยากาศแหล่งท่องเที่ยว และภาครัฐควรบังคับใช้กฎหมายอย่างเคร่งครัดเพื่อแก้ไขปัญหา

๒. ข้อมูลเศรษฐกิจ

๒.๑ ผลิตภัณฑ์มวลรวมจังหวัด (GPP)

๑ ผลิตภัณฑ์มวลรวมจังหวัดกระบี่ ปี พ.ศ. ๒๕๕๖

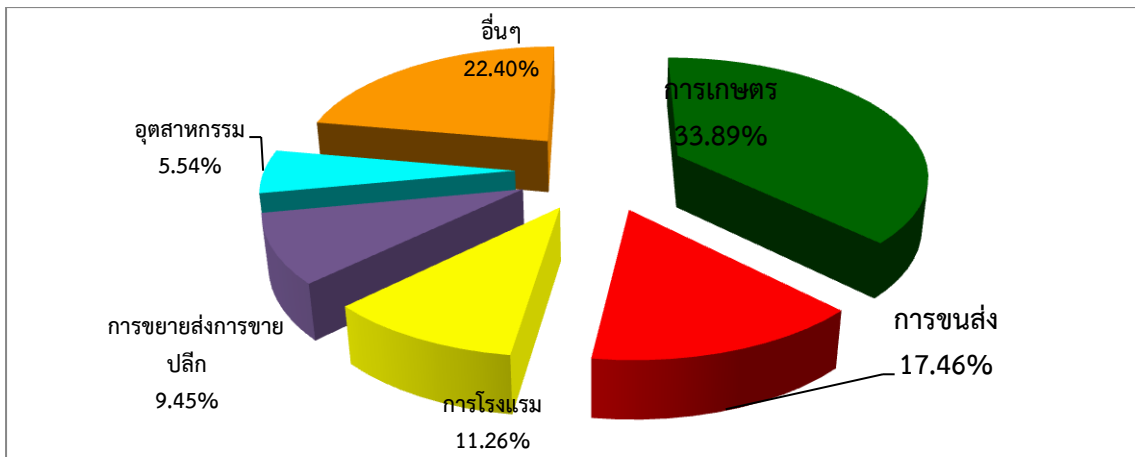
ผลิตภัณฑ์มวลรวมจังหวัดกระบี่ ปี พ.ศ. ๒๕๕๖ (Gross Provincial Product : GPP) ณ ราคาประจำปี มีมูลค่าเท่ากับ ๖๘,๑๔๒ ล้านบาท เป็นลำดับที่ ๓ ของกลุ่มจังหวัดภาคใต้ฝั่งทะเลอันดามัน รองจากจังหวัดภูเก็ต และจังหวัดตรัง ลำดับที่ ๖ ของภาคใต้ และลำดับที่ ๓๘ ของประเทศ

๒ โครงสร้างทางเศรษฐกิจของจังหวัดกระบี่

โครงสร้างทางเศรษฐกิจของจังหวัดกระบี่ ขึ้นอยู่กับการผลิตภาคการเกษตรมีมูลค่า ๒๔,๕๓๖ ล้านบาท คิดเป็นร้อยละ ๓๖.๐ และการผลิตนอกภาคเกษตรมูลค่า ๔๓,๖๐๖ คิดเป็นร้อยละ ๖๔.๐ การผลิตทั้ง ๒ ภาคจำแนกออกเป็น ๑๖ สาขา ดังนี้

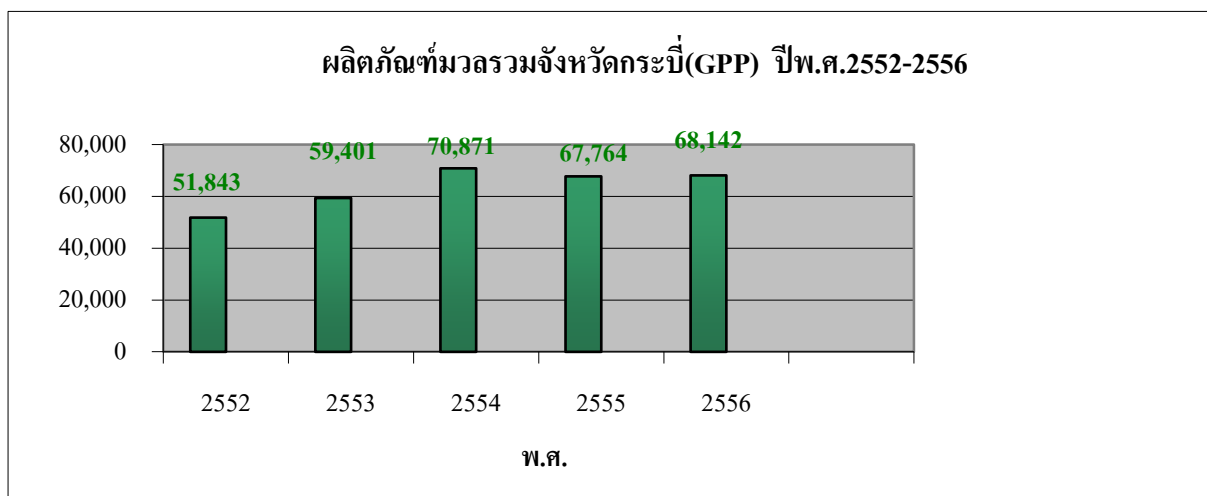
๑. สาขาเกษตรกรรม การล่าสัตว์ และการป่าไม้ มูลค่า ๒๓,๐๙๖ ล้านบาท ร้อยละ ๓๓.๘๙
๒. สาขาการขนส่ง สถานที่เก็บสินค้าและการคมนาคม มูลค่า ๑๑,๘๙๙ ล้านบาท ร้อยละ ๑๗.๔๖
๓. สาขาโรงแรมและภัตตาคาร มูลค่า ๗,๖๗๔ ล้านบาท ร้อยละ ๑๑.๒๖
๔. สาขาการขายส่ง การขายปลีก มูลค่า ๖,๔๓๙ ล้านบาท ร้อยละ ๙.๔๕
๕. สาขาอุตสาหกรรม มูลค่า ๓,๗๗๘ ล้านบาท ร้อยละ ๕.๕๔
- ๖.* สาขาอื่นๆ (๑๑ สาขา) มูลค่า ๑๕,๒๕๖ ล้านบาท ร้อยละ ๒๒.๔๐

โครงสร้างทางเศรษฐกิจของจังหวัดกระบี่ ปี ๒๕๕๖



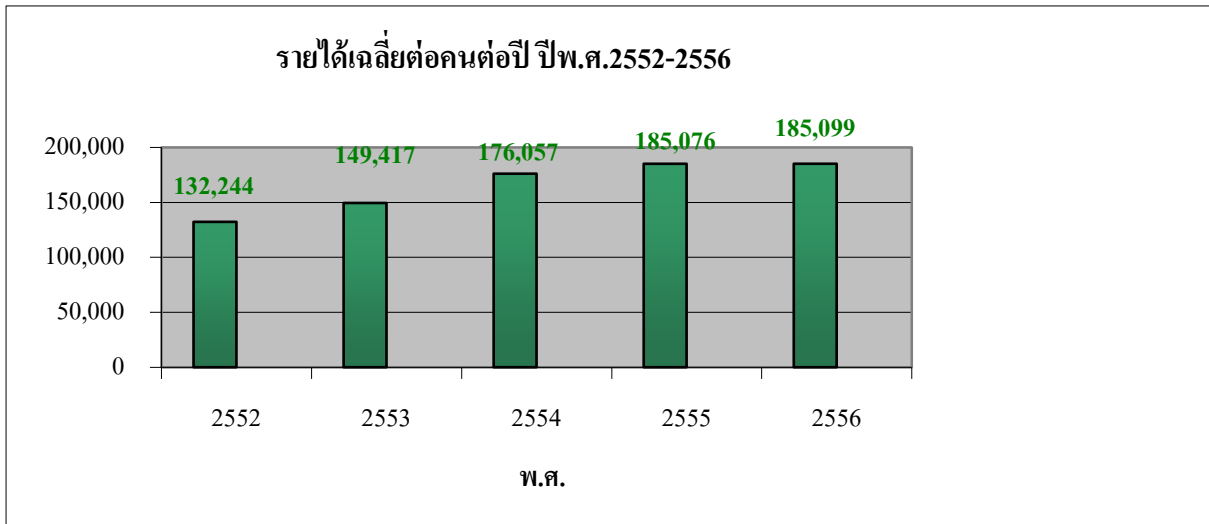
ที่มา : ข้อมูลจากสำนักงานคณะกรรมการพัฒนาการเศรษฐกิจและสังคมแห่งชาติ

ผลิตภัณฑ์มวลรวมจังหวัดกระบี่ ปี ๒๕๕๖ เพิ่มขึ้นจากปี ๒๕๕๕ ร้อยละ ๐.๕๖



รายได้เฉลี่ยต่อคนต่อปี ๑๘๕,๐๙๙ เป็นลำดับที่ ๒ ของภาคใต้ และลำดับที่ ๑๓ ของประเทศ

รายได้เฉลี่ยปี พ.ศ.๒๕๕๖ เพิ่มขึ้นจากปี ๒๕๕๕ ร้อยละ ๐.๐๑



ที่มา : สำนักงานคลังจังหวัดกระบี่ ณ เดือนมิถุนายน ๒๕๕๘

๒.๒ ด้านการเกษตร

๒.๒.๑ ผลผลิตด้านการเกษตร

- การเพาะปลูกพืชเศรษฐกิจ จังหวัดกระบี่มีพื้นที่ปลูกปาล์มน้ำมันมากที่สุด รองลงมาคือ ยางพารา ทูเรียน เงาะ ลองกอง และมังคุด ตามลำดับ

ตารางแสดง:พื้นที่เพาะปลูกพืชเศรษฐกิจ พื้นที่เก็บเกี่ยว ผลผลิต ผลผลิตเฉลี่ย/ไร่ และมูลค่าการผลิต

| ที่ | การเพาะปลูก | จำนวนครัวเรือน | พื้นที่ปลูก (ไร่) | พื้นที่ให้ผลผลิต (ไร่) | ผลผลิต | | | |
|-----|-------------|----------------|-------------------|------------------------|-----------------|------------------------|-----------------|----------------|
| | | | | | ผลผลิตรวม (ตัน) | ผลผลิตเฉลี่ย (ตัน/ไร่) | ราคา (บาท/ก.ก.) | มูลค่า ล้านบาท |
| ๑ | ปาล์มน้ำมัน | ๒๓,๐๗๙ | ๙๘๕,๒๘๕ | ๙๒๐,๓๐๗ | ๓,๒๒๑,๑๗๒.๓๙ | ๓.๔๙๕ | ๓.๗๙ | ๑๒,๒๘๔.๖๐๗ |
| ๒ | ยางพารา | ๓๕,๙๕๑ | ๘๖๗,๘๒๑ | ๗๗๐,๐๖๐ | ๑๘๙,๐๔๓.๒๑ | ๐.๒๕๘ | ๗๕.๒๓ | ๑๔,๓๒๗.๔๖๓ |
| ๓ | ทูเรียน | - | ๒,๓๓๙ | ๒,๐๘๒ | ๘๑๓,๐๙๔.๐๐ | ๓๙๐.๕๔๐ | - | - |
| ๔ | เงาะ | - | ๑,๕๕๔ | ๑,๕๑๒ | ๖๑๙,๙๐๐.๐๐ | ๔๑๐.๑๒๐ | - | - |
| ๕ | ลองกอง | - | ๒,๒๙๐ | ๒,๑๓๒ | ๖๘๘,๘๓๕.๐๐ | ๓๒๓.๐๙๐ | - | - |
| ๖ | มังคุด | - | ๑,๑๐๙ | ๑,๑๐๙ | ๓๙๔,๒๖๐.๐๐ | ๓๕๕.๕๑๐ | - | - |

ที่มา : สำนักงานเกษตรจังหวัดกระบี่ ณ เดือนมิถุนายน

- การเลี้ยงสัตว์ จังหวัดกระบี่เลี้ยงสัตว์เศรษฐกิจที่มีมูลค่าสูงคือ โคเนื้อ ไก่ สุกร ไก่ไข่ และแพะ ตามลำดับ

ตารางแสดง:การเลี้ยงสัตว์เศรษฐกิจของจังหวัดกระบี่ จำนวน ปริมาณการผลิต ราคา และมูลค่าการผลิต

| ชื่อสินค้า | จำนวน(ตัว) | ปริมาณการผลิต(กก.) | ราคา (บาท/กก.) | มูลค่าผลผลิต (บาท) |
|------------|------------|--------------------|----------------|--------------------|
| โคเนื้อ | ๑๘,๐๔๙ | ๔,๕๑๒,๒๕๐ | ๙๐ | ๔๐๖,๑๐๒,๕๐๐ |
| ไก่ | ๒,๗๑๑,๕๓๕ | ๔,๘๘๐,๗๖๓ | ๔๕ | ๒๑๗,๑๙๓,๙๕๔ |
| สุกร | ๒๔,๑๔๖ | ๒,๔๑๔,๖๐๐ | ๗๒ | ๑๗๓,๘๕๑,๒๐๐ |
| ไก่ไข่ | ๒๘,๗๒๒,๔๓๒ | ๒๒,๙๙๕,๐๐๐ | ๒.๙๐ | ๖๖,๖๘๕,๕๐๐๐ |
| แพะ | ๑๑,๕๙๓ | ๒๘๙,๘๒๕ | ๑๖๐ | ๔๖,๓๗๒,๐๐๐ |

ที่มา : สำนักงานปศุสัตว์จังหวัดกระบี่ ณ เดือนมิถุนายน ๒๕๕๘

๒.๒.๒ การทำประมงและการเพาะเลี้ยงสัตว์น้ำชายฝั่ง

- การทำประมง (การทำประมงพาณิชย์ และการประมงพื้นบ้าน)

จังหวัดกระบี่มีแนวชายฝั่งยาว ๑๖๐ กม. มีการประกอบอาชีพการประมงที่มีมูลค่าสูงคือการเลี้ยงกุ้งแวนาไม รองลงมาคือการทำประมงน้ำลึกและประมงชายฝั่ง การทำฟาร์มเลี้ยงกุ้งกุลาดำ การทำฟาร์มปลาน้ำกร่อย และการทำฟาร์มเลี้ยงสัตว์น้ำจืด มีเรือประมงรวม ๒,๖๗๑ ลำ

ตารางแสดง:ปริมาณการผลิตและมูลค่าผลผลิตสัตว์น้ำที่สำคัญของจังหวัดกระบี่

| ที่ | ประเภท | ปริมาณ (กก.) | มูลค่า (บาท) |
|-----|---------------------------------|--------------|---------------|
| ๑. | การทำฟาร์มเลี้ยงกุ้งแวนาไม | ๑๗,๓๘๖,๔๒๐ | ๑,๙๘๓,๗๕๘,๖๖๒ |
| ๒. | การทำประมงน้ำลึกและประมงชายฝั่ง | ๑๗,๙๒๘,๕๓๑ | ๕๕๓,๐๕๑,๗๘๐ |
| ๓. | การทำฟาร์มเลี้ยงกุ้งกุลาดำ | ๕๕๗,๖๖๒.๓๔ | ๑๔๒,๖๒๓,๓๗๖ |
| ๔. | การทำฟาร์มเลี้ยงปลาน้ำกร่อย | ๓๔๙,๔๗๖ | ๓๓,๒๑๙,๒๙๕ |
| ๕. | การทำฟาร์มเลี้ยงสัตว์น้ำจืด | ๑๐๑,๐๓๗ | ๘๔๕,๐๐๐ |

ที่มา: สำนักงานประมงจังหวัดกระบี่ ณ มิถุนายน ๒๕๕๘

๒.๓ ด้านการค้าและอุตสาหกรรม

๒.๓.๑ จำนวนทะเบียนนิติบุคคล จำแนกตามประเภทจดทะเบียน

สถิติการจดทะเบียนจัดตั้งใหม่ จังหวัด : กระบี่ ณ พ.ศ.๒๕๕๘

| จำนวนนิติบุคคลจดทะเบียนจัดตั้งใหม่ (ราย) | | | | | | ทุนจดทะเบียนจัดตั้งใหม่ (ล้านบาท) | | | | |
|--|-----------------|------|--------------------------------|------------------|-----|-----------------------------------|-------|--------------------------------|------------------|--------|
| | บริษัท จำกัด | หจก. | ห้างหุ้นส่วน สามัญนิติบุคคล | บ.มหาชน จำกัด | รวม | บริษัท จำกัด | หจก. | ห้างหุ้นส่วน สามัญนิติบุคคล | บ.มหาชน จำกัด | รวม |
| เกาะลันตา | ๕ | ๖ | - | - | ๑๑ | ๑๐.๐๐ | ๗.๐๐ | ๐.๐๐ | ๐.๐๐ | ๑๗.๐ |
| เขาพนม | ๕ | ๓ | - | - | ๘ | ๙.๐๐ | ๖.๐๐ | ๐.๐๐ | ๐.๐๐ | ๑๕.๐ |
| คลองท่อม | ๑ | ๒ | - | - | ๓ | ๑.๐๐ | ๔.๐๐ | ๐.๐๐ | ๐.๐๐ | ๕.๐ |
| ปลายพระยา | ๑ | - | - | - | ๑ | ๑.๐๐ | ๐.๐๐ | ๐.๐๐ | ๐.๐๐ | ๑.๐ |
| เมืองกระบี่ | ๕๙ | ๒๙ | - | - | ๘๘ | ๑๑๐.๔๕ | ๓๐.๐๐ | ๐.๐๐ | ๐.๐๐ | ๑๔๐.๔๕ |
| ลำทับ | | | - | - | | ๐.๐๐ | ๐.๐๐ | ๐.๐๐ | ๐.๐๐ | ๐.๐ |
| เหนือคลอง | ๗ | ๗ | - | - | ๑๔ | ๕.๖๐ | ๑๒.๐๐ | ๐.๐๐ | ๐.๐๐ | ๑๗.๖๐ |
| อ่าวลึก | ๕ | ๒ | - | - | ๗ | ๕.๐๐ | ๑.๕๐ | ๐.๐๐ | ๐.๐๐ | ๖.๕๐ |
| รวม | ๘๓ | ๔๙ | - | - | ๑๓๒ | ๑๔๒.๐๕ | ๖๐.๕๐ | ๐.๐๐ | ๐.๐๐ | ๒๐๒.๕๕ |

ที่มาข้อมูล : กรมพัฒนาธุรกิจการค้า ณ เดือนมิถุนายน ๒๕๕๘

๒.๓.๒ จำนวนโรงงานอุตสาหกรรม

โรงงานอุตสาหกรรม ๕ ลำดับแรกของจังหวัดกระบี่

| ที่ | รายการ | จำนวน | เงินลงทุน | ขาย | หญิง | รวม | แรงม้า |
|-----|--------------------|-------|---------------|-------|------|-------|------------|
| ๑ | อุตสาหกรรมโลหะ | ๖๘ | ๒,๙๓๙,๗๓๖,๐๓๐ | ๔๑๑ | ๖๘ | ๔๗๙ | ๕,๓๓๑.๒๒ |
| ๒ | อุตสาหกรรมอาหาร | ๕๔ | ๕,๐๒๒,๗๙๘,๕๕๒ | ๑,๘๕๘ | ๗๖๕ | ๒,๖๒๓ | ๓๐๐,๔๕๕.๕๖ |
| ๓ | อุตสาหกรรมขนส่ง | ๕๑ | ๙๒๕,๗๖๗,๒๗๘ | ๔๖๔ | ๑๐๘ | ๕๗๒ | ๒,๙๔๕.๕๗ |
| ๔ | อุตสาหกรรมการเกษตร | ๕๑ | ๑๑๘,๖๒๘,๘๐๐ | ๑๒๒ | ๒ | ๑๒๔ | ๑,๓๐๒.๓๖ |
| ๕ | อุตสาหกรรมยาง | ๔๒ | ๑,๑๓๐,๕๐๖,๓๒๑ | ๑,๐๔๓ | ๗๖๑ | ๑,๘๐๔ | ๔๔,๐๙๒.๑๗ |

ที่มา : สำนักงานอุตสาหกรรมจังหวัดกระบี่ ณ เดือนมิถุนายน ๒๕๕๘

๒.๓.๓ การค้าระหว่างประเทศ

- การส่งออก - นำเข้า

มูลค่าการส่งออก ปี ๒๕๕๗ จำนวน ๗,๐๐๕.๑๓ ล้านบาท ส่วนการนำเข้า จำนวน ๗,๔๒๙.๒๗ ล้านบาท มูลค่าการค้ารวม ๑๔,๔๓๔.๔๑ ล้านบาท ขาดดุลการค้า ๔๒๔.๑๓ ล้านบาท เมื่อเทียบกับ ปี ๒๕๕๖ มูลค่าการค้ารวม ๑๘,๘๓๒.๘๖ ล้านบาท ลดลง ๔,๓๙๘.๔๕ ล้านบาท ลดลงร้อยละ ๒๓.๓๕

ตาราง แสดงมูลค่าการส่งออก- การนำเข้า ของจังหวัดกระบี่ ปี ๒๕๕๕ - ปี ๒๕๕๗

หน่วย : ล้านบาท

| รายการ | ปี ๒๕๕๕ | ปี ๒๕๕๖ | ปี ๒๕๕๗ |
|--------------------|-----------|-----------|-----------|
| ๑. มูลค่าการค้ารวม | ๑๓,๕๕๕.๕๖ | ๑๘,๘๓๒.๘๖ | ๑๔,๔๓๔.๔๑ |
| ๒. มูลค่าการส่งออก | ๙,๑๐๕.๓๕ | ๑๒,๗๒๘.๔๑ | ๗,๐๐๕.๑๓ |
| ๓. มูลค่าการนำเข้า | ๔,๔๕๐.๒๑ | ๖,๑๐๔.๔๕ | ๗,๔๒๙.๒๗ |
| ๔. ดุลการค้า | ๔,๖๕๕.๑๔ | ๖,๖๒๓.๙๕ | -๔๒๔.๑๓ |

ที่มา : ด้านศุลกากรจังหวัดกระบี่/สำนักงานพาณิชย์จังหวัดกระบี่ข้อมูล ณ มกราคม - กันยายน ๒๕๕๗

สถิติสินค้าส่งออก เดือน พฤษภาคม ๒๕๕๘

| รายการสินค้า | น้ำหนัก(กิโลกรัม) | มูลค่าสินค้า(บาท) | ประเทศ |
|--------------|-------------------|-------------------|--------|
|--------------|-------------------|-------------------|--------|

| | | | ปลายทาง |
|-------------------------------|----------------|----------------|----------------|
| ปูนซีเมนต์เทาบรรจุกระสอบ | ๑๓๕,๑๙๐,๕๐๐.๐๐ | ๒๙๑,๒๒๕,๒๑๒.๐๔ | MM |
| ยางแท่งชั้น ๒๐ | ๔,๑๐๒,๒๘๐.๐๐ | ๑๙๕,๗๙๖,๖๗๘.๖๕ | PH,BR,CN,US,JP |
| น้ำมันเมล็ดในปาล์มดิบ | ๒,๕๐๐,๗๓๐.๐๐ | ๗๒,๗๖๕,๑๔๑.๒๒ | MY |
| แร่ยิปซัม | ๘๖,๙๕๐,๐๐๐.๐๐ | ๕๑,๘๗๖,๔๔๘.๒๐ | MY,ID,BD, |
| น้ำยางชั้น ๖๐% | ๑,๒๔๙,๒๐๐.๐๐ | ๔๘,๗๙๒,๕๓๒.๒๒ | MY |
| ไม้ยางพาราแปรรูปตระกูลฮี้เวีย | ๓,๖๖๙,๐๖๔.๐๐ | ๔๓,๗๗๗,๔๗๐.๔๗ | CN |
| ยางแท่งชั้น ๑๐ | ๓๖๒,๘๘๐.๐๐ | ๑๗,๐๔๑,๖๓๔.๒๐ | PH,BR,CN,US,JP |
| ยางแผ่นรมควันชั้น ๓ | ๑๒๐,๐๐๐.๐๐ | ๗,๐๑๘,๑๓๘.๕๖ | IE,CN |
| ถูมียอยาง | ๑๗,๗๒๘.๐๐ | ๒,๐๓๗,๑๕๐.๗๒ | PH,BR,CN,US,JP |
| ถูเปล่าสำรองแตก (ปูนซีเมนต์) | ๔,๐๓๘.๗๒ | ๓๒๔,๖๓๒.๓๒ | MY |
| แท่งรองยางทำด้วยเหล็ก | ๕,๕๓๙.๒๐ | ๒๒๔,๗๔๗.๑๐ | BR,US |
| รวม | ๒๓๔,๑๗๑,๙๕๙.๙๒ | ๗๓๐,๘๗๙,๗๘๕.๗๐ | |

สถิติสินค้านำเข้า เดือน พฤษภาคม ๒๕๕๘

| รายการสินค้า | น้ำหนัก(กิโลกรัม) | มูลค่าสินค้า(บาท) | ประเทศต้นทาง |
|----------------------------------|-------------------|-------------------|--------------|
| น้ำมันเตา | ๑,๔๘๓,๒๘๗.๙๐ | ๒๑,๖๓๘,๙๘๘.๙๙ | MY |
| เรือใบ | ๑๐,๒๒๐.๐๐ | ๗๖๓,๙๙๒.๐๐ | US |
| อุปกรณ์กีฬากลางแจ้ง | ๕๑.๘๐ | ๔๕,๔๘๑.๐๐ | DE |
| ของใช้เบ็ดเตล็ด | ๓๙.๐๐ | ๒๖,๓๑๒.๐๐ | DE,US |
| ชุดเครื่องขยายเสียง ด้วยไฟฟ้า | ๑.๐๐ | ๑๕,๐๐๐.๐๐ | SG |
| ของทำด้วยเชือก | ๑.๐๐ | ๑๐,๐๐๐.๐๐ | US |
| อุปกรณ์ตกปลา | ๗.๐๐ | ๙,๙๐๓.๐๐ | JP |
| อะไหล่เครื่องจักร | ๑.๐๐ | ๗,๕๒๐.๐๐ | CN |
| ชิ้นวางของทำด้วยไม้ | ๑๔.๐๐ | ๓,๕๐๐.๐๐ | IT |
| กล้องดูดาว | ๖.๐๐ | ๒,๕๐๐.๐๐ | DE |
| ชิ้นส่วนรถมอเตอร์ | ๐.๘๐ | ๑,๗๔๑.๐๐ | US |
| รวม | ๑,๔๙๓,๖๒๙.๕๐ | ๒๒,๕๒๔,๙๓๗.๙๙ | |

๒.๔ ด้านการท่องเที่ยว

๒.๔.๑ จำนวนห้องพัก

มีจำนวนห้องพักลดลงจากปีที่ผ่านมา ร้อยละ ๓.๐๕

| ปี พ.ศ. | จำนวนห้องพัก |
|---------|--------------|
|---------|--------------|

| | |
|------|--------|
| ๒๕๕๕ | ๑๘,๖๙๒ |
| ๒๕๕๖ | ๑๘,๑๒๒ |

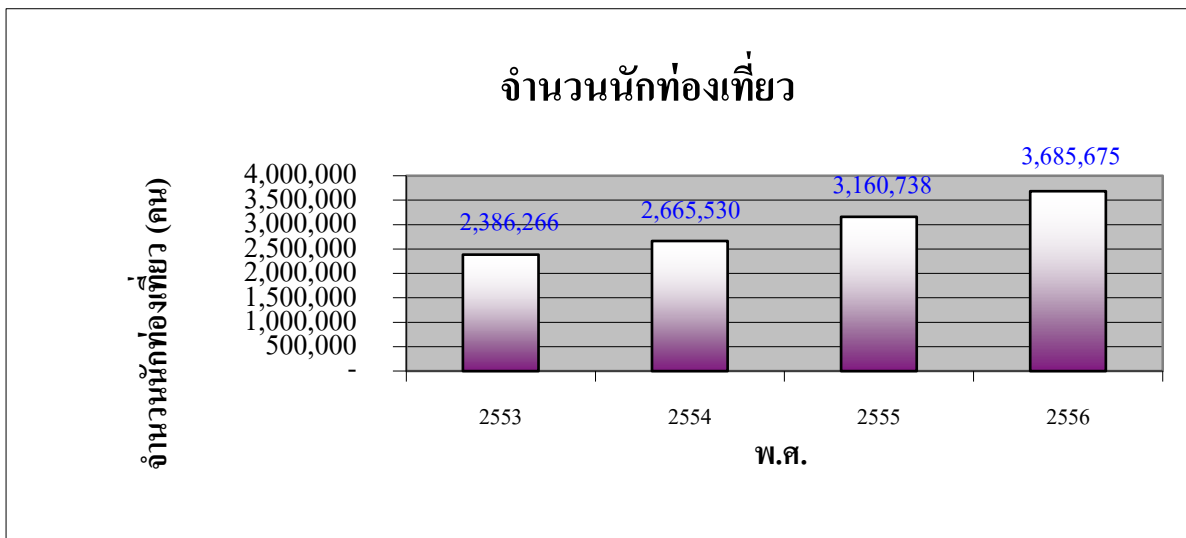
๒.๔.๒ จำนวนนักท่องเที่ยว (ไทย - ต่างประเทศ)

จังหวัดกระบี่เป็นจังหวัดที่มีศักยภาพการท่องเที่ยวในระดับประเทศ และระดับนานาชาติ มีแหล่งท่องเที่ยวที่หลากหลาย โดยเฉพาะอย่างยิ่งแหล่งท่องเที่ยวทางทะเล ทางศิลปวัฒนธรรม ประวัติศาสตร์และสุขภาพ ในปี พ.ศ. ๒๕๕๖ จังหวัดกระบี่ มีจำนวนนักท่องเที่ยวจำนวน ๓,๖๘๕,๖๗๕ คน เพิ่มขึ้นจากปีที่ ผ่านมา ร้อยละ ๑๖.๖๑ พบว่านักท่องเที่ยวในพื้นที่จังหวัดกระบี่มีปริมาณเพิ่มขึ้นทุกปี และกลุ่มนักท่องเที่ยวมีความหลากหลายมากยิ่งขึ้นโดยมีนักท่องเที่ยวที่เพิ่มมากขึ้นจากปีที่ผ่านมาสูงถึง ร้อยละ ๖๙.๗๐ คือ นักท่องเที่ยวจีน รองลงมาคือ ไต้หวัน แคนาดา ฮองกง และแอฟริกา หากมีการเปิด AEC แล้ว คาดว่านักท่องเที่ยวจาก AEC จะเดินทางมาเที่ยวกระบี่เพิ่มขึ้น

ตาราง : แสดงจำนวนนักท่องเที่ยวที่เดินทางมายังจังหวัดกระบี่ ปี ๒๕๕๒-๒๕๕๖

หน่วย : คน

| จำนวนนักท่องเที่ยว | ปี๒๕๕๒ | ปี๒๕๕๓ | ปี๒๕๕๔ | ปี๒๕๕๕ | ปี๒๕๕๖ |
|------------------------|-----------|-----------|-----------|-----------|-----------|
| ชาวไทย | ๑,๐๘๒,๕๑๕ | ๑,๒๓๘,๐๕๘ | ๑,๓๒๔,๖๗๙ | ๑,๕๗๐,๕๖๐ | ๑,๘๑๔,๗๒๒ |
| ชาวต่างชาติ | ๑,๑๒๙,๗๒๖ | ๑,๑๔๘,๒๐๘ | ๑,๓๔๐,๘๕๑ | ๑,๕๙๐,๑๗๘ | ๑,๘๗๐,๙๕๓ |
| รวม | ๒,๒๑๒,๒๔๑ | ๒,๓๘๖,๒๖๖ | ๒,๖๖๕,๕๓๐ | ๓,๑๖๐,๗๓๘ | ๓,๖๘๕,๖๗๕ |
| อัตราการเปลี่ยนแปลง(%) | -๒๔.๙๑ | ๗.๘๗ | ๑๑.๗๐ | ๑๘.๕๘ | ๑๖.๖๑ |



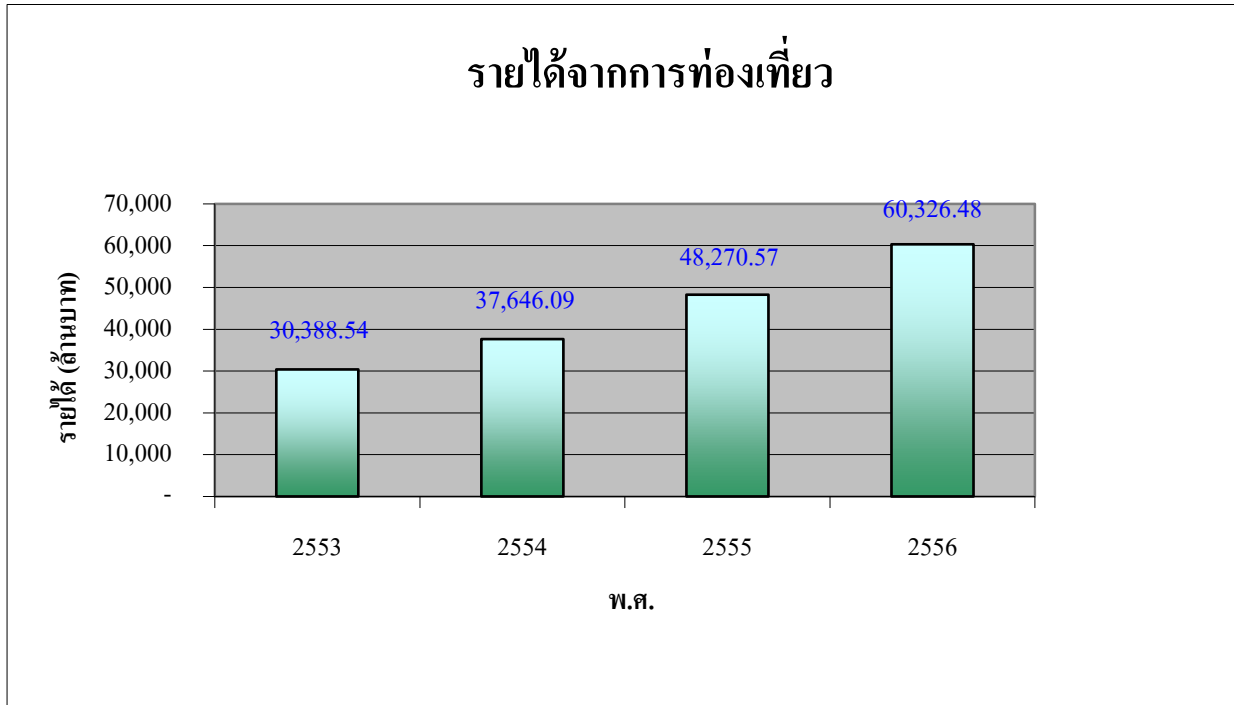
ตาราง:แสดงรายได้จากการท่องเที่ยวจังหวัดกระบี่ ปี พ.ศ. ๒๕๕๒ - ๒๕๕๖

หน่วย : ล้านบาท

| ปี | ปี ๒๕๕๒ | ปี ๒๕๕๓ | ปี ๒๕๕๔ | ปี ๒๕๕๕ | ปี ๒๕๕๖ |
|----|---------|---------|---------|---------|---------|
|----|---------|---------|---------|---------|---------|

| | | | | | |
|---------------------------------|-----------|-----------|-----------|-----------|-----------|
| รายได้ | ๒๐,๐๕๙.๓๕ | ๓๐,๓๘๘.๕๔ | ๓๗,๖๔๖.๐๙ | ๔๘,๒๗๐.๕๗ | ๖๐,๓๒๖.๔๘ |
| อัตราการเปลี่ยนแปลง (ร้อยละ) | -๒๕.๑๗ | ๕๑.๔๙ | ๒๓.๘๘ | ๒๘.๒๒ | ๒๔.๙๘ |

ที่มา : กรมการท่องเที่ยว



๒.๔.๓ ภาษีมูลค่าเพิ่ม และค่าธรรมเนียมที่จัดเก็บจากรูทิจโรงแรมและภัตตาคาร

| ปีงบประมาณ | ผลการจัดเก็บภาษีมูลค่าเพิ่ม |
|------------------------|-----------------------------|
| ๒๕๕๕ | ๑๘๙,๗๕๗,๕๙๑.๐๐ |
| ๒๕๕๖ | ๒๒๖,๕๐๒,๒๘๙.๐๐ |
| ๒๕๕๗ | ๒๘๕,๕๑๔,๖๗๓.๐๐ |
| ๒๕๕๘ (ต.ค.๕๗ - พ.ค.๕๘) | ๒๓๗,๗๕๙,๗๐๓.๐๐ |
| - ตุลาคม ๒๕๕๗ | ๑๑,๒๘๙,๗๓๗.๐๐ |
| - พฤศจิกายน ๒๕๕๗ | ๑๕,๗๖๒,๑๕๒.๐๐ |
| - ธันวาคม ๒๕๕๗ | ๒๔,๔๙๔,๒๑๙.๐๐ |
| - มกราคม ๒๕๕๘ | ๓๕,๐๖๓,๙๗๘.๐๐ |
| - กุมภาพันธ์ ๒๕๕๘ | ๔๒,๑๖๗,๘๔๕.๐๐ |
| - มีนาคม ๒๕๕๘ | ๔๑,๔๐๒,๒๓๔.๐๐ |
| - เมษายน ๒๕๕๘ | ๓๗,๕๖๕,๓๗๒.๐๐ |
| - พฤษภาคม ๒๕๕๘ | ๓๐,๐๑๔,๑๖๖.๐๐ |

ที่มา : สำนักงานสรรพากรพื้นที่กระบี่ ณ เดือนพฤษภาคม ๒๕๕๘

จำนวนนักท่องเที่ยว ๑๐ ลำดับแรกที่เข้ามาเที่ยวในจังหวัดกระบี่มากที่สุด

| ลำดับที่ | ประเทศ | จำนวน | | ร้อยละ |
|----------|--------|-------|-------|--------|
| | | ปี ๕๖ | ปี ๕๕ | |
| | | | | |

| | | | | |
|-----|----------------|---------|---------|-------|
| ๑. | สวีเดน | ๒๑๗,๖๙๘ | ๑๗๓,๓๑๔ | ๒๕.๖๑ |
| ๒. | เยอรมนี | ๑๕๕,๓๑๑ | ๑๑๘,๙๐๑ | ๓๐.๖๒ |
| ๓. | สหราชอาณาจักร | ๑๒๔,๙๒๗ | ๙๕,๓๔๐ | ๓๑.๐๓ |
| ๔. | ฝรั่งเศส | ๑๒๔,๘๗๗ | ๙๘,๘๓๖ | ๒๖.๓๕ |
| ๕. | มาเลเซีย | ๑๑๒,๐๔๓ | ๙๔,๐๖๗ | ๑๙.๑๑ |
| ๖. | สวิตเซอร์แลนด์ | ๙๙,๖๑๒ | ๗๒,๖๘๑ | ๓๗.๐๕ |
| ๗. | ออสเตรเลีย | ๙๕,๔๓๐ | ๖๖,๐๓๘ | ๔๔.๕๑ |
| ๘. | เดนมาร์ก | ๗๙,๓๑๙ | ๖๓,๒๕๒ | ๒๕.๔๐ |
| ๙. | ฟินแลนด์ | ๖๙,๗๔๘ | ๕๑,๘๒๐ | ๓๔.๖๐ |
| ๑๐. | สหรัฐฯ | ๖๔,๕๗๘ | ๔๖,๕๔๑ | ๓๘.๗๖ |

จำนวนนักท่องเที่ยว ๑๐ ลำดับแรกที่เข้ามาเที่ยวในจังหวัดกระบี่และมีจำนวนเพิ่มขึ้นจากปีที่ผ่านมา

| ลำดับที่ | ประเทศ | จำนวน | | ร้อยละ |
|----------|--------------|--------|--------|--------|
| | | ปี ๕๖ | ปี ๕๕ | |
| ๑. | จีน | ๖๓,๓๗๘ | ๓๗,๓๔๖ | ๖๙.๗๐ |
| ๒. | ไต้หวัน | ๒,๓๕๙ | ๑,๔๐๒ | ๖๘.๒๖ |
| ๓. | แคนาดา | ๒๓,๑๖๖ | ๑๕,๓๕๐ | ๕๐.๙๒ |
| ๔. | ฮ่องกง | ๕,๑๕๒ | ๓,๔๖๑ | ๔๘.๖๘ |
| ๕. | แอฟริกา | ๙,๒๗๘ | ๖,๒๙๑ | ๔๗.๔๘ |
| ๖. | ออสเตรเลีย | ๙๕,๔๓๐ | ๖๖,๐๓๘ | ๔๔.๕๑ |
| ๗. | รัสเซีย | ๓๕,๙๑๘ | ๒๕,๒๖๙ | ๔๒.๑๔ |
| ๘. | เวียดนาม | ๑,๑๔๕ | ๘๒๔ | ๓๘.๙๖ |
| ๙. | สหรัฐอเมริกา | ๖๔,๕๗๘ | ๔๖,๕๔๑ | ๓๘.๗๖ |
| ๑๐. | อินเดีย | ๑๙,๖๙๒ | ๑๔,๓๓๔ | ๓๗.๓๘ |

๒.๔.๔ สถานที่ท่องเที่ยวแนะนำ ๑๐ ลำดับแรก

หมู่เกาะพีพี



เกาะลันตา



๔ เกาะ (เกาะปอดะ , เกาะไก่ , เกาะทับ , เกาะหม้อ)





อ่าวนาง / อ่าวไร่เลย์



เกาะห้อง



สระมรกต



น้ำพุร้อนเค็ม



น้ำตกร้อน

พิพิธภัณฑ์คลองท่อม





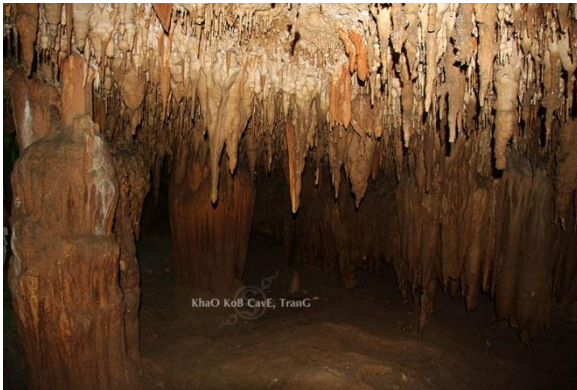
ถ้ำผีหัวโต

เขากาโรส



ถ้ำคลัง

วัดถ้ำเสือ



๒.๔.๕ ร้านอาหารเด่นประจำเดือน ๑๐ ลำดับแรก

- | | |
|---|---|
| <ol style="list-style-type: none"> ๑. ร้านอาหารบุঢง ๒. ร้านอาหารเรือนไม้ ๓. ร้านอาหารเรือนทิพย ๔. ร้านอาหารมะหญิง / ขนบน้ำ ๕. ร้านอาหารก้อยกุลากาสัย | <ol style="list-style-type: none"> ๖. ร้านอาหารน้องโจ๊ก ๗. ร้านอาหารอัญชสี ๘. ร้านอาหารน้องโจ๊ก ๙. ร้านขนมจีนโกจ้อย ๑๐. ร้านอาหารวังทรายซี้ฟูด |
|---|---|

๓. แผนพัฒนาจังหวัด

๓.๑ วิสัยทัศน์(Vision) “เมืองท่องเที่ยวคุณภาพระดับนานาชาติ แหล่งเกษตรอุตสาหกรรมที่ยั่งยืน สักคมนาอยู่”

๓.๒ เป้าประสงค์รวม (Goals) กระดับเมืองคุณภาพที่น่ายู่ อย่างยั่งยืน

๓.๓ บัญชีโครงการตาม พ.ร.บ.งบประมาณรายจ่ายประจำปีงบประมาณ พ.ศ. ๒๕๕๘

๓.๔.๑ จำแนกตามประเด็นยุทธศาสตร์

| ลำดับ ที่ | ชื่อโครงการ | งบประมาณ | หน่วยงาน ดำเนินการ |
|-------------------------------|---|---------------|--|
| ประเด็นยุทธศาสตร์ที่ ๑ | | | |
| ๑ | พัฒนา ปรับปรุง โครงสร้างพื้นฐาน สิ่งอำนวยความสะดวก ความสะอาดสนับสนุนการท่องเที่ยว (แยกอ่าวนาง) | ๑๐,๐๐๐,๐๐๐.๐๐ | แขวง การทาง กระบี่ |
| ๒ | ยกระดับคุณภาพการให้บริการด้านการท่องเที่ยวสู่ มาตรฐานสากล | ๙,๔๕๖,๗๐๐.๐๐ | สนง.อุตสาหกรรม จังหวัดกระบี่ |
| ๓ | การพัฒนา ปรับปรุง โครงสร้างพื้นฐาน สิ่งอำนวยความสะดวกสนับสนุนการท่องเที่ยว (ปรับปรุงถนนลาดยางสายทางเข้าอ่าวนาง) | ๙,๐๐๐,๐๐๐.๐๐ | สนง. ทางหลวง ชนบท |
| ๔ | การพัฒนาปรับปรุงโครงสร้างพื้นฐาน สิ่งอำนวยความสะดวก ความสะอาดสนับสนุนการท่องเที่ยว (ปรับปรุง ถนนทางเข้าน้ำตกห้วยโต้) | ๙,๐๐๐,๐๐๐.๐๐ | สนง. ทางหลวง ชนบท |
| ๕ | อุทยานการเรียนรู้จังหวัดกระบี่ | ๘,๘๐๐,๐๐๐.๐๐ | สำนักงานโยธา ธิการฯ/สนจ.กบ. |
| ๖ | พัฒนา ปรับปรุง พื้นฟูแหล่งท่องเที่ยวเชิงอนุรักษ์ ศิลปวัฒนธรรม วิถีชุมชน ประวัติศาสตร์และ สุขภาพ (พัฒนาแหล่งท่องเที่ยวเชิงวิถีชุมชน) | ๗,๖๓๐,๐๐๐.๐๐ | สนง.พัฒนาชุมชน จังหวัดกระบี่ |
| ๗ | พัฒนา ปรับปรุง โครงสร้างพื้นฐาน สิ่งอำนวยความสะดวก ความสะอาดสนับสนุนการท่องเที่ยว (ปรับปรุง ซ่อมแซมทางเท้าและเขื่อนป้องกันการกัดเซาะ หาดนพรัตน์ธารา) | ๗,๐๐๐,๐๐๐.๐๐ | ส ำ นั ก ง ำ น ท้องถิ่น/ อบต.อ่าวนาง |
| ๘ | ยกระดับคุณภาพการให้บริการด้านการท่องเที่ยวสู่ มาตรฐานสากล (ก่อสร้างศูนย์บริการนักท่องเที่ยว บ่อน้ำพุร้อนเค็มคลองท่อม) | ๒,๕๐๐,๐๐๐.๐๐ | อ ำ เภ อ ค ล อ ง ท ่อ ม / อ บ ต . ห้วยน้ำขาว |
| ๙ | การเสริมสร้างภาพลักษณ์การท่องเที่ยวระดับตาม แนวทาง Krabi Go Green (ส่งเสริมกิจกรรมการ ท่องเที่ยวจังหวัดกระบี่ตามแนวทาง Krabi Go Green) | ๒,๒๐๐,๐๐๐.๐๐ | สนง.ท่องเที่ยวฯ |
| ๑๐ | ยกระดับคุณภาพการให้บริการด้านการท่องเที่ยวสู่ มาตรฐานสากล (พัฒนาแหล่งท่องเที่ยวธรรมชาติ) | ๑,๙๒๐,๐๐๐.๐๐ | สนง.โยธาธิการ และผังเมือง จังหวัดกระบี่ |

| ลำดับ ที่ | ชื่อโครงการ | งบประมาณ | หน้ ว ย ง า น ดำเนินการ |
|-------------------------------|---|--------------------|---|
| ประเด็นยุทธศาสตร์ที่ ๒ | | | |
| ๑ | โครงการพัฒนาปาล์มน้ำมันอย่างยั่งยืนเพื่อสร้าง ความมั่นคงทางเศรษฐกิจ | ๒๓,๒๒๒,๑๐๐.๐๐ | สนง. เกษตร จังหวัดกระบี่ |
| ๒ | โครงการพัฒนาทางพาราเพื่อความมั่นคงต่อรายได้ และสร้างเสถียรภาพทางเศรษฐกิจของจังหวัด กระบี่ (เพิ่มประสิทธิภาพการแปรรูปยางพาราใน สถาบันเกษตรกร) | ๔,๑๙๘,๓๐๐.๐๐ | สนง.อุตสาหกรรม จังหวัดกระบี่ |
| ๓ | โครงการสร้างความมั่นคงด้านอาหารของเมือง ท่องเที่ยว | ๒,๐๐๐,๐๐๐.๐๐ | สนง. ประมง จังหวัดกระบี่ |
| ประเด็นยุทธศาสตร์ที่ ๓ | | | |
| ๑ | โครงการเสริมสร้างคุณภาพชีวิตประชากรแบบ องค์รวม (เด็กกระบี่เป็นคนดีคนเก่ง) | ๒,๒๐๐,๐๐๐.๐๐ | สนง. เขตพื้นที่ การศึกษาประถม ศึกษากระบี่ |
| ๒ | โครงการสร้างวัฒนธรรมของการเป็นเมืองคุณภาพ และสังคมน่าอยู่ | ๒,๐๐๐,๐๐๐.๐๐ | สนง. วัฒนธรรม จังหวัดกระบี่ |
| ๓ | โครงการเสริมสร้างคุณภาพชีวิตประชากรแบบ องค์รวม (ด้านการ ศึกษา/เรียนรู้) | ๑,๓๕๔,๐๐๐.๐๐ | สนง.เขตพื้นที่ฯ |
| ๔ | โครงการเสริมสร้างคุณภาพชีวิตประชากรแบบ องค์รวม (ด้านการสร้างอาชีพ/ยกระดับรายได้) | ๙๐๐,๐๐๐.๐๐ | สนง.เกษตร |
| ๕ | โครงการเสริมสร้างคุณภาพชีวิตประชากรแบบ องค์รวม (รวมพลังผู้นำทางสังคมขับเคลื่อนกระบี่ อนาคตที่ยั่งยืน) | ๓,๐๐๐,๐๐๐.๐๐ | ที่ทำการปกครอง จังหวัดกระบี่ |
| ๖ | ค่าใช้จ่ายในการบริหารงานจังหวัดแบบบูรณาการ | ๙,๐๐๐,๐๐๐.๐๐ | สำนักงานจังหวัด กระบี่ |
| รวม | | ๑๑๕,๓๘๑,๑๐๐ | |

๓.๔.๒ รายงานตรวจสอบการบันทึกเงิน จำแนกรายละเอียดกิจกรรม (e - Budgeting)

| แผนงาน-ผลผลิต/โครงการ-กิจกรรม | งบประมาณ |
|--|-------------|
| งบรายจ่าย - รายการ | |
| จังหวัดและกลุ่มจังหวัด | ๑๑๕,๓๘๑,๑๐๐ |
| จังหวัดกระบี่ | ๑๑๕,๓๘๑,๑๐๐ |
| ผลผลิต:การพัฒนาด้านเศรษฐกิจ | ๑๐๐,๕๔๒,๔๐๐ |
| <รวมกิจกรรม> : ๑ พัฒนาโครงสร้างพื้นฐาน | ๔๓,๘๐๐,๐๐๐ |
| ๑ กิจกรรมย่อย : โครงการพัฒนา ปรับปรุงโครงสร้างพื้นฐาน สิ่งอำนวยความสะดวกสนับสนุนการท่องเที่ยว (ปรับปรุงถนนแยกอ่าวนาง) | ๑๐,๐๐๐,๐๐๐ |
| งบรายจ่าย :งบลงทุน | ๑๐,๐๐๐,๐๐๐ |
| ๒ กิจกรรมย่อย : โครงการพัฒนา ปรับปรุง โครงสร้างพื้นฐาน สิ่งอำนวยความสะดวก สนับสนุนการท่องเที่ยว (ก่อสร้างสะพานทางเดินเท้า คสล.ท่องเที่ยวเชิงอนุรักษ์ บ้านบากัน) | ๘,๘๐๐,๐๐๐ |
| งบรายจ่าย :งบลงทุน | ๘,๘๐๐,๐๐๐ |
| ๓ กิจกรรมย่อย : โครงการพัฒนา ปรับปรุง โครงสร้างพื้นฐาน สิ่งอำนวยความสะดวกสนับสนุนการท่องเที่ยว (ปรับปรุงถนนทางเข้าน้ำตกห้วยไต้) | ๙,๐๐๐,๐๐๐ |
| งบรายจ่าย :งบลงทุน | ๙,๐๐๐,๐๐๐ |
| ๔ กิจกรรมย่อย : โครงการพัฒนา ปรับปรุง โครงสร้างพื้นฐาน สิ่งอำนวยความสะดวกสนับสนุนการท่องเที่ยว (ปรับปรุงซ่อมแซมทางเท้าและเขื่อน ป้องกันการกัดเซาะหาดนพรัตน์ธารา) | ๗,๐๐๐,๐๐๐ |
| งบรายจ่าย :งบลงทุน | ๗,๐๐๐,๐๐๐ |
| ๕ กิจกรรมย่อย : โครงการพัฒนา ปรับปรุง โครงสร้างพื้นฐาน สิ่งอำนวยความสะดวกสนับสนุนการท่องเที่ยว (ปรับปรุงถนนลาดยางสายทางเข้าอ่าวท่าเลน) | ๙,๐๐๐,๐๐๐ |
| งบรายจ่าย :งบลงทุน | ๙,๐๐๐,๐๐๐ |
| <รวมกิจกรรม> : ๒ พัฒนาการท่องเที่ยวและบริการ | ๑๙,๔๘๗,๐๐๐ |
| ๑ กิจกรรมย่อย : โครงการยกระดับคุณภาพการให้บริการด้านการท่องเที่ยวสู่มาตรฐานสากล (พัฒนามาตรฐานสินค้าและศูนย์บริการจังหวัดกระบี่ภายใต้สัญลักษณ์ The Best Of Krabi) | ๑,๔๘๐,๐๐๐ |
| งบรายจ่าย :งบดำเนินงาน | ๑,๔๘๐,๐๐๐ |

| | |
|---|------------|
| ๒ กิจกรรมย่อย : โครงการพัฒนา ปรับปรุง พื้นฟู แหล่งท่องเที่ยวเชิงอนุรักษ์ ศิลปวัฒนธรรม วิถีชุมชน ประวัติศาสตร์และสุขภาพ (พัฒนาแหล่งท่องเที่ยวเชิงวิถีชุมชน) | ๑๒,๕๖๘,๕๐๐ |
| งบรายจ่าย : งบดำเนินงาน | ๕,๐๕๘,๕๐๐ |
| งบรายจ่าย : งบลงทุน | ๗,๕๑๐,๐๐๐ |
| ๓ กิจกรรมย่อย : โครงการยกระดับคุณภาพการให้บริการด้านการท่องเที่ยวสู่มาตรฐานสากล (พัฒนาแหล่งท่องเที่ยวธรรมชาติ) | ๑,๙๒๐,๐๐๐ |
| งบรายจ่าย : งบลงทุน | ๑,๙๒๐,๐๐๐ |
| ๔ กิจกรรมย่อย : โครงการยกระดับคุณภาพการให้บริการด้านการท่องเที่ยวสู่มาตรฐานสากล (ก่อสร้างศูนย์บริการนักท่องเที่ยวบ่อน้ำพุร้อนเค็มคลองท่อม) | ๒,๕๐๐,๐๐๐ |
| งบรายจ่าย : งบลงทุน | ๒,๕๐๐,๐๐๐ |
| <รวมกิจกรรม> : ๓ สร้างโอกาสเพิ่มรายได้ | ๓๗,๒๕๕,๔๐๐ |
| ๑ กิจกรรมย่อย : โครงการเสริมสร้างภาพลักษณ์การท่องเที่ยวกระบี่ตามแนวทาง Krabi Go Green (ส่งเสริมกิจกรรมการท่องเที่ยวจังหวัดกระบี่ตามแนวทาง Krabi Go Green) | ๔,๑๐๐,๐๐๐ |
| งบรายจ่าย : งบดำเนินงาน | ๔,๑๐๐,๐๐๐ |
| ๒ กิจกรรมย่อย : โครงการพัฒนาปาล์มน้ำมันอย่างยั่งยืนเพื่อสร้างความมั่นคงทางเศรษฐกิจ | ๒๖,๓๐๗,๑๐๐ |
| งบรายจ่าย : งบดำเนินงาน | ๔,๓๗๘,๑๐๐ |
| งบรายจ่าย : งบลงทุน | ๒๑,๙๒๙,๐๐๐ |
| ๓ กิจกรรมย่อย : โครงการพัฒนาทางพาราเพื่อความมั่นคงต่อรายได้และสร้างเสถียรภาพทาง เศรษฐกิจของจังหวัดกระบี่ (เพิ่มประสิทธิภาพการแปรรูปยางพาราในสถาบันเกษตรกร) | ๔,๑๙๘,๓๐๐ |
| งบรายจ่าย : งบดำเนินงาน | ๓,๔๓๘,๓๐๐ |
| งบรายจ่าย : งบลงทุน | ๗๖๐,๐๐๐ |
| ผลผลิต: การพัฒนาด้านสังคม | ๗,๕๐๗,๒๐๐ |
| <รวมกิจกรรม> : ๑ สร้างความมั่นคงของชีวิตและสังคม | ๔,๕๐๗,๒๐๐ |
| ๑ กิจกรรมย่อย : โครงการเสริมสร้างคุณภาพชีวิตประชากรแบบองค์รวม (เด็กกระบี่เป็นคนดีคน เก่ง) | ๒,๕๐๗,๒๐๐ |
| งบรายจ่าย : งบดำเนินงาน | ๒,๕๐๗,๒๐๐ |
| ๒ กิจกรรมย่อย : โครงการสร้างวัฒนธรรมของการเป็นเมืองคุณภาพและสังคมน่าอยู่ (สร้าง วัฒนธรรมของการเป็นเมืองคุณภาพและสังคมน่าอยู่) | ๒,๐๐๐,๐๐๐ |

| | |
|---|-----------|
| งบรายจ่าย :งบดำเนินงาน | ๒,๐๐๐,๐๐๐ |
| <รวมกิจกรรม> : ๒ ทำนุบำรุง ศาสนา ศิลปวัฒนธรรม | ๓,๐๐๐,๐๐๐ |
| ๑ กิจกรรมย่อย : โครงการเสริมสร้างคุณภาพชีวิตประชากรแบบองค์รวม (โครงการรวมพลังผู้ ขึ้นทางสังคมขับเคลื่อนกระบี่สู่นาคคตที่ยั่งยืน) | ๓,๐๐๐,๐๐๐ |
| งบรายจ่าย :งบดำเนินงาน | ๓,๐๐๐,๐๐๐ |
| ผลผลิต:การบริหารจัดการ | ๙,๐๐๐,๐๐๐ |
| <รวมกิจกรรม> : ๑ พัฒนาการบริหารจัดการ | ๙,๐๐๐,๐๐๐ |
| ๑ กิจกรรมย่อย : ค่าใช้จ่ายในการบริหารงานจังหวัดแบบบูรณาการ | ๙,๐๐๐,๐๐๐ |
| งบรายจ่าย :งบรายจ่ายอื่น | ๙,๐๐๐,๐๐๐ |
| ระดับที่ ๑: ค่าใช้จ่ายในการบริหารงานจังหวัดแบบบูรณาการ | ๙,๐๐๐,๐๐๐ |

เงินปรับลดตามไฟล์นี้ ทุกกิจกรรมที่ปรับลด หักงบดำเนินงานออก (เงินโครงการทั้งหมด-งบลงทุน)

๓.๕ โครงการพัฒนาขนาดใหญ่ที่ใช้งบประมาณตามภารกิจ (Function) ๑๐ อันดับแรก

| ลำดับที่ | ชื่อโครงการ/พื้นที่ | งบประมาณ | หน่วยดำเนินการ |
|----------|---|------------|---------------------------------------|
| ๑ | ทำนุบำรุงดินคลองสังกะอู๋ ต.เกาะลันตาใหญ่ อ.เกาะลันตา | ๓๖,๐๐๐,๐๐๐ | กรมชลประทาน |
| ๒ | อาคารอำนวยการพัฒนาระบบน้ำ ต.เกาะลันตาน้อย อ.เกาะลันตา | ๑๘,๕๕๒,๐๐๐ | กรมชลประทาน |
| ๓ | ฝายคลองทราบขาว ต.พรุเดี่ยว อ.เขาพนม | ๑๗,๗๖๕,๐๐๐ | กรมชลประทาน |
| ๔ | โครงการปรับปรุงภูมิทัศน์แหล่งท่องเที่ยว หาดนพรัตน์ ธารา ต.อ่าวนาง อ.เมือง | ๑๗,๒๙๖,๐๐๐ | สทกจ.กบ.ร่วมกับ อบต.อ่าวนาง |
| ๕ | โครงการปรับปรุงภูมิทัศน์แหล่งท่องเที่ยวเกาะลันตา อ. เกาะลันตา | ๑๕,๐๐๐,๐๐๐ | ที่ทำการปกครอง อำเภอเกาะลันตา |
| ๖ | อาคารอำนวยการบ้านท่าไร่ ต.เกาะลันตาน้อย อ.เกาะลันตา | ๑๔,๒๑๒,๐๐๐ | กรมชลประทาน |
| ๗ | ระบบน้ำเขาค้อม ต.เขาคราม อ.เมือง | ๑๔,๐๐๐,๐๐๐ | กรมชลประทาน |
| ๘ | โครงการก่อสร้างปรับปรุงขยายเขตถนน สายอ่าวน้ำ | ๑๑,๗๗๘,๐๐๐ | เทศบาลตำบล แหลมสัก |
| ๙ | ศูนย์การเรียนรู้เฉลิมพระเกียรติพระบาท สมเด็จพระ เจ้าอยู่หัว ๘๔ พรรษา | ๙,๖๘๖,๐๐๐ | อบจ. |
| ๑๐ | โครงการปรับปรุงภูมิทัศน์แหล่งท่องเที่ยว ถนนคน เดินตลาดได้รุ่งบริเวณสวนเจ้าฟ้า ต.ปากน้ำ อ.เมือง | ๗,๐๐๐,๐๐๐ | สทกจ.กบ.ร่วมกับ เทศบาล เมืองกระบี่ |

๔. สถานการณ์ปัจจุบัน

๔.๑ ผลการผลิตเบิกจ่ายงบประมาณ (ภาพรวม งบลงทุน เงินเหลื่อมปี)

สรุปผลการเบิกจ่ายงบประมาณของจังหวัดที่ได้รับจัดสรร ประจำปีงบประมาณ พ.ศ. ๒๕๕๘

| รายการ | งบประมาณที่ได้รับจัดสรร | เบิกจ่าย | คงเหลือ | ณ เดือนมิถุนายน | | ลำดับผลการเบิกจ่ายของประเทศ |
|-------------|-------------------------|----------|---------|-----------------|---------------------|-----------------------------|
| | | | | ร้อยละเบิกจ่าย | เป้าหมายไตรมาสที่ ๓ | |
| งบประจำ | ๓๙.๙๐ | ๒๒.๐๗ | ๑๗.๘๓ | ๕๕.๓๒ | ๗๖ | |
| งบลงทุน | ๗๕.๔๘ | ๒๑.๘๘ | ๕๓.๖๐ | ๒๘.๙๙ | ๗๖ | |
| รวมทั้งสิ้น | ๑๑๕.๓๘ | ๔๓.๙๖ | ๗๑.๔๒ | ๓๘.๑๐ | ๗๖ | ๖๘ |

๔.๒ การดำเนินงานตามนโยบายสำคัญของรัฐบาล

๔.๒.๑ การแก้ไขปัญหายาเสพติด

การดำเนินงานตามนโยบายสำคัญของรัฐบาล

หน่วยงาน ศูนย์อำนวยการป้องกันและปราบปรามยาเสพติดจังหวัดกระบี่

๔.๒.๑ การแก้ไขปัญหายาเสพติด

๑) การเสริมสร้างความเข้มแข็งให้หมู่บ้าน/ชุมชนที่มีความเสี่ยง

ศูนย์อำนวยการป้องกันและปราบปรามยาเสพติดจังหวัดกระบี่ (ศอ.ป.ส.จ.กระบี่) ได้ดำเนินการตามแผนปฏิบัติการป้องกันและแก้ไขปัญหายาเสพติด ปี ๒๕๕๘ และแผนเชิงกลยุทธ์ “ กระบี่สีขาว ปี ๒๕๕๘ ” โดยใช้ ๖ กลยุทธ์หลักในการดำเนินการ เพื่อสร้างความเข้มแข็งของหมู่บ้าน/ชุมชน และหมู่บ้านกองทุนแม่ของแผ่นดิน ปรากฏผลดำเนินการ ดังนี้

๑. ตรวจสอบประวัติบุคคล ข้าราชการ ลูกจ้าง กำนัน ผู้ใหญ่บ้าน ฯลฯ จำนวน ๙๕๕ ราย ผลการตรวจสอบ ไม่พบผู้เกี่ยวข้องกับยาเสพติด

| | | | |
|---|-------|--------|-----------|
| ๒. ตรวจสอบปัสสาวะ | จำนวน | ๘๕๓ | ราย |
| ผลดำเนินการไม่พบการใช้สารเสพติด | | | |
| ๓. X-Ray ปิดล้อมตรวจค้น | จำนวน | ๒๙ | ครั้ง |
| ๔. จัดตั้งจุดตรวจ จุดสกัด | จำนวน | ๔๖๒ | ครั้ง |
| ๕. ออกดำเนินการตามข้อร้องเรียนของประชาชนผ่านศูนย์ดำรงธรรม | | ๒๓ | เรื่อง |
| ดำเนินการแล้วเสร็จ (ยุติเรื่อง) ๑๓ เรื่อง อยู่ระหว่างติดตามพฤติกรรม | | ๑๐ | เรื่อง |
| ๖. ประชาคม | จำนวน | ๔๑/๒๘๐ | ครั้ง/คน. |
| ๗. ตรวจสอบปัสสาวะ | จำนวน | ๕๔๘ | คน |
| ๘. ทำลายสารตั้งต้นยาเสพติดในพื้นที่ | จำนวน | ๒๕ | ครั้ง |
| - ตัดพืชนต้นกระท่อม/เผาทำลาย | จำนวน | ๑,๙๘๘ | ตัน |
| - กัญชา | จำนวน | ๘ | ตัน |

๙. สรุปผลงานการแก้ไขปัญหาหมู่บ้านชุมชน และเสริมสร้างความเข้มแข็งในหมู่บ้าน/ชุมชน

- ลดระดับหมู่บ้านมีปัญหามาก (รุนแรง) เป้าหมาย ๔๑ ม./ช. ผลปฏิบัติ ๙ ม./ช. ร้อยละ ๒๑.๙๕
- ลดระดับหมู่บ้านมีปัญหปานกลาง เป้าหมาย ๔๙ ม./ช. ผลปฏิบัติ ๑๓ ม./ช. ร้อยละ ๒๖.๕๓
- ลดระดับหมู่บ้านมีปัญหาน้อย เป้าหมาย ๒๐๖ม./ช. ผลปฏิบัติ ๑๙ ม./ช. ร้อยละ ๙.๒๓
- เสริมสร้างความเข้มแข็งหมู่บ้านกองทุนของแผ่นดิน ๙๐ ม./ช. ผลปฏิบัติ ๑๕ ม./ช. ร้อยละ๙๓.๓๓

๒) ผลการจับกุมของหน่วยปราบปราม ตั้งแต่ ๑ ตุลาคม ๒๕๕๗ - ๓๐ เมษายน ๒๕๕๘

| ยุทธศาสตร์ / กิจกรรม | เป้าหมาย | ผลงาน | ร้อยละ |
|---|-----------|---------------------------|--------|
| ๑. ดำเนินคดีกับผู้กระทำผิดเกี่ยวกับยาเสพติดข้อหาสำคัญ | ร้อยละ ๓๐ | ๖๐๒ | ๓๓.๖๖ |
| ๒. จับกุมนักค้ารายสำคัญ | ๕ | ๖ | ๑๒๐ |
| ๓. ขยายดำเนินการในความผิดข้อหาสมคบฯ | ๓ | ๔ | ๑๓๓.๓๓ |
| ๔. ยึดอายัดทรัพย์สิน มูลค่า | ๑๐ | ๒.๔๓ | ๒๔.๓๓ |
| ๕. จับกุมคดียาเสพติด/ผู้ต้องหา | | ๑,๗๘๘/๒,๑๒๘ | |
| ๖. จัดตั้งจุดตรวจจุดสกัด ของกลางประกอบด้วย | | ๔๖๒ ครั้ง | |
| - ยาบ้า (เม็ด) | | ๑๗๗,๔๑๒.๕ | |
| - ยาไอซ์ (กรัม) | | ๒,๘๐๑.๒๔ | |
| - กัญชา (กรัม) | | ๒,๕๕๐.๒๑๙ | |
| - ยาแก้ไอ | | ๑,๒๐๕ | |
| - อัลปราโซแลม | | | |
| - พืชกระท่อม (กก./กรัม/ตัน/ใบ) | | ๒๖๑.๑/๑,๔๗๗/ ๒๐๑/๕,๕๒๘ | |
| - น้ำกระท่อม (ลิตร/มิลลิลิตร) | | ๑๖๕.๖๖/๘,๙๔๔ | |
| ๗. การดำเนินการต่อเจ้าหน้าที่รัฐ | - | ๑ | - |
| ๘. การดำเนินการต่อเรื่องร้องเรียนของประชาชน | ๕๓ | ๔๖ | ๘๖.๗๙ |
| ๙. การป้องกันและปราบปรามยาเสพติดในเรือนจำ | - | ๔ | - |

๓. การบำบัดฟื้นฟูและฝึกอาชีพ คอ.ปส.จ.กระบี่ กำหนดเป้าหมายในการนำผู้เสพเข้ารับการบำบัดและฟื้นฟูสมรรถภาพผู้เสพ/ผู้ติดยาเสพติดในทุกระบบ ๑,๑๘๘ คน ปรากฏผลการดำเนินการ ดังนี้

๑. นำผู้เสพเข้าสู่กระบวนการบำบัด ทุกระบบ เป้าหมาย ๑,๑๘๘ คน ผลปฏิบัติ ๖๗๘ คน ร้อยละ ๕๗.๑๗ แยกเป็น ระบบสมัครใจ ๔๒๙ คน ระบบบังคับบำบัด ๒๔๘ ระบบต้องโทษ ๑ คน

๒. จัดตั้งศูนย์จำแนก คัดกรองผู้เสพ/ผู้ติดยาเสพติด อำเภอ ๘ ศูนย์

๔. การติดตามผู้ผ่านการบำบัด คอ.ปส.จ.กระบี่ กำหนดเป้าหมายติดตามผู้ผ่านการบำบัด ๑,๕๔๗ คน ติดตามผู้เสพ ปี ๒๕๕๗ จำนวน ๙๑๕ คน ติดตามพบ ๗๓๙ คน ไม่พบ ๑๗๖ คน จากการย้ายที่อยู่ ถูกจับกุม และเสียชีวิต โดยมีผู้ประสงค์ขอความช่วยเหลือ จำนวน ๑๙๒ คน ดังนี้

- ด้านการศึกษา จำนวน ๓๖ คน อยู่ระหว่างการประสานช่วยเหลือ ๓๖ คน
- ด้านการจัดหางานให้ทำ/อาชีพเสริม จำนวน ๕๐ คน ได้รับการช่วยเหลือ ๕๐ คน
- ด้านฝึกทักษะ/พัฒนาฝีมืออาชีพ จำนวน ๕๒ คน ได้รับการช่วยเหลือ ๕๒ คน
- ด้านเงินทุนประกอบอาชีพ จำนวน ๘๕ คน ได้รับการช่วยเหลือ ๖ คน

๔.๒.๒ การดำเนินงานของศูนย์ดำรงธรรม

สรุปผลการดำเนินงานในรอบเดือนที่ผ่านมา

๑. ผลการดำเนินงานของศูนย์ดำรงธรรม ตั้งแต่วันที่ ๑ มีนาคม - ๒๔ เมษายน ๒๕๕๘

| จำนวนเรื่อง | อยู่ระหว่างดำเนินการ | ยุติ |
|-------------|----------------------|------|
| ๑๗๖ | ๑๐๒ | ๗๔ |

๒. ประเภทเรื่องที่ร้องทุกข์ร้องเรียนมากที่สุด ตั้งแต่วันที่ ๑ มีนาคม - ๒๔ เมษายน ๒๕๕๘

| ประเภทเรื่องร้องเรียน | จำนวน | ร้อยละ |
|----------------------------------|-------|--------|
| ๑.กลุ่มปัญหาความเดือดร้อน | ๖๘ | ๓๘.๖๔ |
| ๒.กลุ่มขอความช่วยเหลือ/สงเคราะห์ | ๕๔ | ๓๐.๖๘ |
| ๓.กลุ่มเรื่องทั่วไป | ๓ | ๑.๗๐ |
| ๔.กลุ่มปัญหาที่ดิน | ๑๔ | ๗.๙๕ |
| ๕.กล่าวโทษเจ้าหน้าที่ของรัฐ | ๒๕ | ๑๔.๒๐ |
| ๖.แจ้งเบาะแสกระทำความผิด | ๑๒ | ๖.๘๒ |
| รวม | ๑๗๖ | ๑๐๐ |

| ช่องทางการรับเรื่องร้องเรียน | จำนวนผู้ร้องเรียน | ร้อยละ |
|--|-------------------|--------|
| ๑.มาด้วยตนเอง | ๘๖ | ๔๘.๘๖ |
| ๒.โทรศัพท์ ๑๕๖๗ | ๒๒ | ๑๒.๕๐ |
| ๓.ทางจดหมาย | ๑๘ | ๑๐.๒๓ |
| ๔.เว็บไซต์/เฟสบุ๊ก | ๒ | ๑.๑๔ |
| ๕.ศูนย์รับเรื่องร้องเรียนร้องทุกข์ของรัฐบาล (๑๑๑๑) | ๓๘ | ๒๑.๕๙ |
| ๖.อื่นๆ เช่น โครงการศูนย์ดำรงธรรมจังหวัดเคลื่อนที่ และการออกพื้นที่ | ๑๐ | ๕.๖๘ |
| รวม | ๑๗๖ | ๑๐๐ |

จำนวนเรื่องร้องเรียนทั้งหมด เรื่องที่แก้ไขแล้ว และเรื่องที่อยู่ระหว่างดำเนินการ

| ลำดับที่ | จำนวน | จำนวนเรื่องร้องเรียนทั้งหมด | จำนวนเรื่องที่แก้ไขยุติแล้ว | จำนวนเรื่องที่อยู่ระหว่างดำเนินการ |
|----------|--|-----------------------------|-----------------------------|------------------------------------|
| ๑. | เรื่องร้องเรียน/ร้องทุกข์ | ๖๒๖ | ๒๕๕ | ๓๗๑ |
| ๒. | บริการเบ็ดเสร็จ ณ จุดเดียว (One stop service) | ๖,๔๒๖ | ๖,๔๒๖ | - |
| ๓. | บริการ – ส่งต่อ (Service) | ๙๗ | ๙๗ | - |
| ๔. | การบริการข้อมูลข่าวสารให้คำปรึกษา | ๓๑๗ | ๓๑๗ | - |
| ๕. | รับเรื่องราวความต้อการและข้อเสนอแนะของประชาชน | ๒ | ๑ | ๑ |
| ๖. | การปฏิบัติตามนโยบายสำคัญเร่งด่วนของรัฐบาล | ๒ | - | ๒ |
| ๗. | การจัดชุดปฏิบัติการเคลื่อนที่เร็ว (Mobile service) | ๓๐ | ๒๐ | ๑๐ |
| | รวม | ๗,๕๐๐ | ๗,๑๑๖ | ๓๘๔ |

๔.๒.๓ พื้นที่ประสบสาธารณภัย

สรุปจำนวนผู้ประสบภัยพิบัติ ปีงบประมาณ พ.ศ. ๒๕๕๘ จังหวัดกระบี่

| ประเภทภัย | จำนวนภัย | จำนวน (คน) | จำนวน(ครัวเรือน) | มูลค่าความเสียหาย(บาท) | พื้นที่ประสบภัย(หมู่บ้าน) |
|------------|-----------|---------------|------------------|------------------------|--|
| ภัยแล้ง | ๑ | ๑๑,๖๒๖ | ๒,๘๘๒ | - | อ.เกาะลันตา ๒๔ อ.เหนือคลอง ๒๒ อ.เขาพนม ๒๖ |
| วาตภัย | ๗ | ๗๗๙ | ๒๓๐ | ๓๒๑,๕๐๐ | อ.เกาะลันตา ๒ อ.เหนือคลอง ๓ อ.เมือง ๓ อ.ปลายพระยา ๑๕ |
| อัคคีภัย | - | - | - | - | |
| อุทกภัย | ๘ | ๑๒,๔๑๓ | ๔,๐๔๘ | ๕,๐๐๐,๐๐๐ | อ.ลำทับ ๑๗ อ.คลองท่อม ๒๔ อ.เหนือคลอง ๑๗ อ.เมือง ๒๙ อ.เขาพนม ๕๗ |
| โรคระบาด | - | - | - | - | |
| รวม | ๑๖ | ๒๔,๘๑๘ | ๗,๑๖๐ | ๕,๓๒๑,๕๐๐ | |

ที่มา : สำนักงานป้องกันและบรรเทาสาธารณภัย ณ มิถุนายน ๒๕๕๘

๔.๒.๔ การขับเคลื่อนโครงการอันเนื่องมาจากพระราชดำริ

- หมู่บ้านเศรษฐกิจพอเพียง การดำเนินงานเกี่ยวกับหมู่บ้านเศรษฐกิจพอเพียง จำนวนหมู่บ้านเศรษฐกิจพอเพียงต้นแบบที่มีอยู่ขณะนี้ ๕๘ หมู่บ้าน เป้าหมายการขยายหมู่บ้านเศรษฐกิจพอเพียงปี ๒๕๕๘ จำนวน ๘ หมู่บ้าน
 - ดำเนินการในเดือนนี้ จำนวน ๔๘ หมู่บ้าน (หมู่บ้านเดิม ๔๐ หมู่บ้าน และหมู่บ้านเป้าหมายใหม่อีก จำนวน ๘ หมู่บ้าน) หมู่บ้านเศรษฐกิจพอเพียงที่เป็นแบบอย่างในการพัฒนาคุณภาพชีวิตและความเป็นอยู่ของประชาชน (๒ หมู่บ้าน)
 ๑. บ้านดินแดง หมู่ที่ ๓ ตำบลดินแดง อำเภอลำทับ....
 ๒. บ้านเกาะไทร หมู่ที่ ๙ ตำบลปกาสัย อำเภอเหนือคลอง....
- โครงการอันเนื่องมาจากพระราชดำริ
จำนวนโครงการอันเนื่องมาจากพระราชดำริทั้งสิ้น ๑๔ โครงการ
ครอบคลุมพื้นที่ จำนวน ๑๕ หมู่บ้าน

๔.๒.๕ การจัดระเบียบการค้าในที่สาธารณะ ชายหาด และทางเท้าเพื่ออำนวยความสะดวกแก่ประชาชน

ด้านการจัดระเบียบการค้าในที่สาธารณะ ในที่สาธารณะ จังหวัดกระบี่ได้ขอรับการสนับสนุนงบประมาณในการก่อสร้างอาคารจำหน่ายสินค้าสำหรับประชาชน งบประมาณ ๒,๗๗๘,๓๐๐ บาท เทศบาลเมืองกระบี่สมทบ จำนวน ๓๑๐,๐๐๐ บาท หน่วยงานดำเนินการคือ เทศบาลเมืองกระบี่

๔.๒.๖ การแก้ไขปัญหาแรงงานต่างด้าว การค้ามนุษย์ และผู้หลบหนีเข้าเมือง

- ๑). ประชุมร่วมกับหน่วยงานที่เกี่ยวข้องในการบูรณาการ จัดกำลังระดมป้องกันปราบปรามการค้ามนุษย์ ตามแผนยุทธศาสตร์การปราบปรามการค้ามนุษย์ “กระบี่สีขาว”
 - ๒). ตรวจสอบพื้นที่เป้าหมาย พื้นที่เสี่ยง ร่วมกับหน่วยงานที่เกี่ยวข้อง
 - ๓). ดำเนินคดีตามกฎหมายกับผู้กระทำผิด
 - ๔). การประชาสัมพันธ์ และการอบรมให้ความรู้เกี่ยวกับการค้ามนุษย์
- ผลการปฏิบัติด้านการปราบปรามการค้ามนุษย์ หน่วยงานปกครองของ ภ.จว.กระบี่ ได้ดำเนินการ ดังนี้

| | | | |
|--|-------------|-------|-------|
| ๑. ตรวจสอบสถานที่เสี่ยง | จำนวน ๒,๒๖๖ | ครั้ง | |
| ๒. การตรวจแรงงานถูกกฎหมาย | จำนวน ๒,๒๖๐ | คน | |
| ๓. การตรวจแรงงานผิดกฎหมาย | จำนวน ๐ | คน | |
| ๔. การตรวจค้น | จำนวน ๑,๔๐๑ | ครั้ง | |
| ๕. ติดป้ายประชาสัมพันธ์ | จำนวน ๐ | แห่ง | |
| ๖. การประชาสัมพันธ์ชี้แจง | จำนวน ๐ | ครั้ง | |
| ๗. การประชาสัมพันธ์ทางสื่ออื่นๆ | จำนวน ๐ | ครั้ง | |
| ๘. อบรมความรู้แก่ประชาชน | จำนวน ๐ | รุ่น | ๐ คน |
| ๙. อบรมให้ความรู้แก่ข้าราชการตำรวจ | จำนวน ๑ | รุ่น | ๔๕ คน |
| ๑๐. ทำการระดมกวาดล้างการกระทำผิดด้านการค้ามนุษย์ ทุกเดือนๆละ ๑๐ วัน ๒๕๕๘ | | | |

ไม่พบการกระทำผิดด้านการค้ามนุษย์แต่อย่างใด

๑๑. ได้กำชับทุกหน่วยในปกครอง เร่งรัด กวดขัน การป้องกันและปราบปรามการกระทำผิดด้านการค้ามนุษย์ทุกรูปแบบ จากเหตุผลข้างต้นจึงทำให้ในพื้นที่ของ ภ.จว.กระบี่ ไม่พบการกระทำผิดด้านการค้ามนุษย์แต่อย่างใด

๔.๒.๗ การส่งเสริมตลาดนัดชุมชน

จังหวัดกระบี่มีตลาดนัดชุมชน จำนวน ๒ แห่ง ดังนี้

๑). ถนนวัฒนธรรม ลานเด็กยิ้ม ตลาดนัดชุมชน คนกระบี่ ณ ถนนเจ้าฟ้า ต.ปากน้ำ อ.เมือง จ.กระบี่ จัดทุกวันพฤหัสบดี มีสินค้าเด่นคือ ผลิตภัณฑ์ชุมชน OTOP สินค้าพื้นเมือง ผลการจำหน่ายสินค้าของเกษตรกร OTOP / ราชการ / เอกชน รวมเป็นเงินทั้งสิ้น ๓,๙๙๑,๑๘๐ บาท

๒). ถนนตลาดใน ณ ชุมชนตลาดใน อ.เหนือคลอง จัดทุกวันเสาร์ – อาทิตย์ มีสินค้าชุมชนและสินค้าพื้นเมืองจัดจำหน่าย ผลการจำหน่ายสินค้า รวมเป็นเงินทั้งสิ้น ๑,๓๖๒,๓๐๐ บาท

๔.๒.๘ การแก้ไขปัญหาขยะ

๑. จังหวัดกระบี่มีแผนบริหารจัดการขยะมูลฝอยจังหวัดกระบี่ พ.ศ. ๒๕๕๘ – ๒๕๖๒ ตาม Roadmap การจัดการขยะมูลฝอยและของเสียอันตรายตามที่กระทรวงทรัพยากรธรรมชาติและสิ่งแวดล้อมเสนอ เมื่อวันที่ ๒๖ สิงหาคม ๒๕๕๗ โดยมีองค์ประกอบ คือ ๑) กำจัดขยะมูลฝอยตกค้างสะสมในสถานที่กำจัดขยะมูลฝอยในพื้นที่วิกฤต (ขยะมูลฝอยเก่า) ๒) สร้างรูปแบบการจัดการขยะมูลฝอยและของเสียอันตรายที่เหมาะสม (ขยะมูลฝอยใหม่) ๓) วางระเบียบมาตรการการบริหารจัดการขยะมูลฝอยและของเสียอันตราย และ ๔) สร้างวินัยของคนในชาติ มุ่งสู่การจัดการที่ยั่งยืน

๒. สำนักงานเทศบาลเมืองกระบี่ ได้ว่าจ้างเอกชนในการเก็บขน ถ้ายขยะ นำไปกำจัดที่ฝังกลบของเทศบาลเมืองกระบี่ สำหรับการจัดการขยะเก่ามีการลงพื้นที่ประชุมเพื่อปิดบ่อขยะที่ไม่ถูกสุขลักษณะจำนวน ๒๖ บ่อ และจัดตั้งสถานีขนถ่ายจำนวน ๔ ศูนย์ และศูนย์กำจัดขยะรวมจังหวัดกระบี่ จำนวน ๑ แห่ง ในพื้นที่ของเทศบาลเมืองกระบี่ และมีการลงนามใน MOU ร่วมกับ SCG (บริษัทปูนซีเมนต์ไทย ทุกสง) ในการรับจัดการขยะเก่าจำนวนประมาณ ๔๐๐,๐๐๐ ตัน โดยรับซื้อไปเป็นพลังงานในการเผาปูนซีเมนต์ ในวันที่ ๕ พฤศจิกายน ๒๕๕๗ ซึ่งจะเริ่มดำเนินการภายในปี ๒๕๕๘

๓. จังหวัดกระบี่ได้จัดทำโครงการขยะเหลือศูนย์ “Zero Waste Project” เพื่อเป็นการดำเนินการตามนโยบายของรัฐบาลและยุทธศาสตร์ของคณะรักษาความสงบแห่งชาติ จึงร่วมกับโรงงานคัดแยกขยะเวชพาณิชย์ จัดอบรมเชิงปฏิบัติการฯ ให้กับประชาชนในพื้นที่ ส่วนราชการ และองค์กรปกครองส่วนท้องถิ่น เพื่อร่วมกันแก้ไขปัญหาขยะที่เกิดขึ้นโดยเป็นการจัดอบรมให้ความรู้ในเรื่องการคัดแยกขยะตั้งแต่การเกิดของขยะภายในบ้าน เส้นทาง-ปลายทางของขยะ จนกระทั่งนำไปสู่การสร้างรายได้ให้เกิดขึ้นกับชาวบ้านได้จริง ซึ่งกำหนดจัดในพื้นที่ อบท. จำนวน ๙ แห่ง ได้แก่ อบต.หนองทะเล ทต.ลำทับ ทต.คลองพนพัฒนา อบต.อ่าวนาง ทม.กระบี่ ทต.กระบี่น้อย อบต.ศาลาด่าน อบต.คลองท่อมเหนือ และ ทต.อ่าวลึกใต้

๔. จังหวัดกระบี่ได้จัดทำโครงการอบรมให้ความรู้ธนาคารขยะ/กองทุนขยะชุมชนให้แก่ราษฎร เจ้าหน้าที่องค์กรปกครองส่วนท้องถิ่น ชุมชนที่ดำเนินการธนาคารขยะ/กองทุนขยะ นักเรียน นักศึกษา จำนวน ๖ รุ่น รวม ๖๐๐ คน ระหว่างวันที่ ๑๙-๒๑ พฤษภาคม ๒๕๕๘

๔.๒.๙ การแก้ไขปัญหาการทำประมงผิดกฎหมาย

๑. ทำการตรวจสอบเรือประมงไทยทุกลำในเขตพื้นที่จังหวัดกระบี่เพื่อตรวจสอบและเร่งรัดให้มีการจดทะเบียนเรือ และต้องได้รับอนุญาตการทำประมง (อาชญาบัตร) ซึ่งกรมประมงโดยสำนักงานประมงจังหวัดกระบี่ได้ประสานกับกรมการขนส่งทางน้ำและพาณิชย์นาวีในการดำเนินการจดทะเบียนเรือประมงไทยทุกลำ ในส่วนของอาชญาบัตรกรมประมงได้ดำเนินการมาโดยตลอดแล้วให้เรือประมงไทยดำเนินการขออาชญาบัตรให้ถูกต้องเพื่อป้องกันการทำประมงที่ผิดกฎหมาย ขาดการรายงานและไร้การควบคุม (Illegal, Unreported and Unregulated (IUU) Fishing) และเป็นการจัดระเบียบเรือประมงให้ถูกต้องตามระเบียบและกฎหมายที่กำหนด

๒. จัดตั้งศูนย์แจ้งเรือเข้า-ออก ตามคำสั่งหัวหน้าคณะรักษาความสงบแห่งชาติที่ ๑๐/๒๕๕๘ ลงวันที่ ๒๙ เมษายน ๒๕๕๘ โดยมีการบูรณาการของหน่วยงานที่เกี่ยวข้องโดยมีเจ้าหน้าที่จากกองทัพเรือและหน่วยงานต่างๆ เพื่อปฏิบัติหน้าที่ในการแก้ไขปัญหาในการทำการประมงให้สามารถดำเนินการไปอย่างยั่งยืนเป็นระบบ และยกระดับมาตรฐานการประมงของประเทศให้สอดคล้องกับมาตรฐานสากล เพื่อแก้ไขปัญหาการทำประมงผิดกฎหมาย ขาดการรายงานและไร้การควบคุม (IUU FISHING)

๓. การควบคุมการทำประมงโดยการประกาศใช้มาตรการปิดอ่าวทะเลอันดามันเป็นมาตรการบริหารจัดการทรัพยากรสัตว์น้ำในฤดูที่ปลาวางไข่และเลี้ยงลูก ในพื้นที่ฝั่งทะเลอันดามัน ในระหว่างวันที่ ๑ เมษายน ถึง ๓๐ มิถุนายนนี้ บริเวณพื้นที่ ๔ จังหวัดภาคใต้ฝั่งตะวันตก ได้แก่ ภูเก็ต, พังงา, กระบี่ และตรัง เพื่อเปิดโอกาสให้สัตว์น้ำได้วางไข่ แพร่ขยายพันธุ์เพื่อให้ใช้ประโยชน์จากทรัพยากรสัตว์น้ำอย่างยั่งยืน